

# سند برنامه توسعه اقتصادی، اشتغالزایی و طرح توسعه پایدار منظومه های روستایی

## استان زنجان

پیش نویس مقدماتی  
(ویرایش اول)



شهرستان: سلطانیه  
بخش: مرکزی



بِسْمِ اللَّهِ الرَّحْمَنِ الرَّحِيمِ





بنیادسکن انقلاب اسلامی  
استان زنجان



جمهوری اسلامی ایران  
سازمان برنامه و بودجه کشور  
سازمان مدیریت و برنامه ریزی  
استان زنجان

سند

برنامه توسعه اقتصادی، اشتغالزایی  
و طرح توسعه پایدار مظلومه های روستایی استان زنجان

شهرستان سلطانیه  
بخش: مرکزی

زمستان ۱۳۹۸



## فهرست مطالب

صفحه	عنوان
۱	پیشگفتار ۱
۳	پیشگفتار ۲
۵	تقدیر و سپاس
۷	کلیات
۹	مقدمه
۱۰	۱ - تبیین و تحلیل وضعیت موجود روستاهای بخش
۱۳	۱-۱- شاخص‌های وضعیت توسعه بخش
۲۰	۲-۲- قابلیت‌ها
۲۱	۱-۳- محدودیت‌ها و تنگناها
۲۳	۱-۴- مسایل کلیدی بخش
۲۶	۱-۵- ساختار و سازمان فضایی موجود
۲۷	۱-۶- جمع بندی
۲۸	۲- تصویر کلان توسعه روستاهای بخش
۲۸	۲-۱- اهداف کلی
۲۹	۲-۲- اهداف کمی
۲۹	۲-۳- جهت گیری‌های توسعه
۳۰	۲-۴- راهبردها
۳۱	۲-۵- سیاست‌های اجرایی
۳۲	۲-۶- تعیین الزامات تحقق اهداف و سیاست‌ها
۳۳	۲-۷- ساختار و سازمان فضایی هدف (نقشه)
۳۵	۳- اقدامات، فعالیت‌ها، طرح‌ها و پروژه‌های توسعه بخش (متضمن تحقق وضعیت هدف)
۳۵	۳-۱- اقدامات و فعالیت‌های ذیربط تصمیمات و مصوبات مقرراتی و اجرایی - جدول ۴
۳۵	۳-۲- طرح‌های سرمایه‌گذاری اولویت بندی شده در سطح بخش - جدول ۵
۳۵	۳-۳- پروژه‌های عمرانی اولویت بندی شده در سطح بخش - جدول ۶
۳۵	۴- نظام اجرایی، نظارت و بازنگری سند
۳۵	۴-۱- سازمان اجرایی سند
۳۵	۴-۲- نظارت بر اجرا
۳۵	۴-۳- بازنگری سند

## فهرست جداول

صفحه	عنوان
۱۴	جدول شماره ۱: متغیرها و شاخص‌های بیان وضعیت موجود.....
۲۹	جدول ۲- اهداف کمی بخش بر حسب سرفصل‌های کلی.....
۳۲	جدول ۳- عناوین اقدامات و کسب و کارهای محرک متوسط مقیاس.....
۳۷	جدول شماره ۴- فهرست اقدامات و فعالیت‌های ذیربط تصمیمات و مصوبات مقرراتی و اجرایی.....
۳۸	جدول ۵- فهرست طرح‌های سرمایه‌گذاری.....
۴۴	ضمیمه جدول ۵- توضیحات طرح‌های سرمایه‌گذاری (موضوع دوره اجرایی طرح‌ها).....
	جدول شماره ۶: فهرست پروژه‌های عمرانی پیوست سند توسعه اقتصادی، اشتغالزایی و طرح توسعه پایدار منظومه‌های روستایی.....
۴۵	.....
۴۷	جدول شماره ۷: اعتبار طرح‌های تملک دارایی‌های سرمایه‌ای دستگاه‌های اجرایی.....



## فهرست نقشه‌ها

صفحه	عنوان
۲۶	نقشه ۱: ساختار فضایی موجود بخش مرکزی شهرستان سلطانیه
۲۶	نقشه ۲: سازمان فضایی موجود بخش مرکزی شهرستان سلطانیه
۳۳	نقشه ۳: ساختار فضایی افق در بخش مرکزی شهرستان سلطانیه
۳۴	نقشه ۴: سازمان فضایی افق در بخش مرکزی شهرستان سلطانیه



## پیشگفتار ۱



## پیشگفتار ۲



## تقدیر و سپاس





## کلیات

روستاهای استان زنجان همانند سایر روستاهای کشور، متأثر از جریان وسیع تغییرات فناوری و ارتباطات، تحولات متفاوتی را در زمینه‌های اقتصادی، اجتماعی و فرهنگی تجربه کرده‌اند. به‌گونه‌ای که، سرمایه‌گذاری‌های گسترده در زیرساخت‌های کالبدی روستاها، چهره و کالبد آنها را تغییر داده و سطح انتظارات جامعه روستایی را به جامعه شهری نزدیک و همسو کرده است. با وجود این اقدامات، ساختار تولید و اشتغال در روستا دستخوش تغییرات محدودتری بوده است.

رشد اقتصاد روستا بر دو محور رشد سرمایه‌گذاری و رشد بهره‌وری متکی است. البته رشد صرفاً بر مبنای سرمایه‌گذاری به سرعت مشمول قاعده بازده نزولی عوامل تولید شده و بازده سرمایه‌گذاری متأخرتر را کاهش می‌دهد؛ بنابراین رشد روستا به صرف انجام سرمایه‌گذاری جدید مقرون به صرفه نبوده و به سرعت متوقف می‌شود.

مطالعات اقتصادی نشان می‌دهد رشد بیش از ۵۰ درصد رشد اقتصادی، به ویژه در روستاها وابسته به ارتقا و رشد بهره‌وری است. زمینه‌های سرمایه‌گذاری در روستاها را می‌توان از طریق قابلیت سنجی و تحلیل تنگناها و سایر ملاحظات نظیر بازار استخراج نمود و در قالب پروژه‌های اولویت‌دار، فرآیند رشد اقتصاد روستا و به تبع آن تحول در روستا را با سرمایه‌گذاری‌های جدید تسریع نمود.

سرمایه‌گذاری و سیاست‌گذاری برای ارتقای بهره‌وری عمومی در اقتصاد روستا به جای نگاه پروژه‌ای و تقریباً یک بعدی نیازمند رویکرد سیستماتیک و فرآیندی است. در یک دسته‌بندی کلی می‌توان عوامل کاهنده و یا متوقف کننده ارتقای بهره‌وری در روستاها را در قالب محور های زیر طبقه بندی کرد:

ردیف	موانع عمومی ارتقای بهره‌وری	فرایند و تبعات
۱	شکاف معنی دار قیمتی تولید تا مصرف و قیمت های با تغییرات گسترده	فاصله معنی داری بین قیمت در مزرعه و قیمت مصرف کننده وجود دارد؛ به نحوی که بخش زیادی از ارزش افزوده بخش کشاورزی از روستاها خارج و نصیب واسطه‌ها می‌شود. این شکاف به کاهش درآمد و انگیزه‌های سرمایه‌گذاری روستاییان منتهی می‌شود و به دلیل ناکارآمدی سیاست‌های اصلاحی، فرایند تار عنکبوتی قیمت در بیشتر محصولات رخ می‌دهد.
۲	مقیاس خرد فعالیت‌ها در بخش کشاورزی	متأثر از قانون تقسیم اراضی و قانون ارث و عدم شکل‌گیری سیاست‌گذاری صنعتی بزرگ مقیاس در چندین دهه گذشته مقیاس تولید کشاورزی در روستاها بسیار کوچک‌تر شده است. در چنین شرایطی به دلیل آنکه مبنای فعالیت‌ها صرفاً معیشتی بوده است، معمولاً اهداف اقتصادی مد نظر قرار نگرفته و بهای تمام شده محصولات نیز در دامنه اقتصادی لحاظ نشده است.
۳	محدودیت و تقلیل منابع آبی	آب یکی از ارکان و نهاده‌های محوری اقتصاد روستا است. تغییرات اقلیم و محدودیت بارش در سه دهه گذشته، افزایش شدید تقاضای مصرف آب در بخش کشاورزی با گسترش اراضی زیر کشت آبی و حفر چاه‌های مجاز و غیرمجاز از دهه ۱۳۶۰ به این سو و از طرفی عدم انتشار و تعمیق فناوری‌های کاهش مصرف آب در بخش کشاورزی، با فقدان بازار آب یکی از عوامل محوری ارتقای بهره‌وری و درآمد روستا از محل فعالیت‌های کشاورزی است. با مصرف موجود آب در بخش کشاورزی می‌توان تولید را دو تا سه برابر افزایش داد. آب سطحی در منطقه در فصول بارش قابل توجه بوده که با مهار آن می‌توان در امور کشاورزی بهره کافی برد. عدم ارائه الگوی کشت و طرح‌های مکانیزاسیون کشاورزی از طرف دستگاه‌های دولتی به‌ویژه جهاد کشاورزی متناسب با ظرفیت و استعداد مناطق باعث کاهش بهره‌وری کشت در این بخش گردیده است.
۴	وجود دستگاه‌ها و متولیان سیاستگذاری ناهمسو در روستا	دستگاه‌های اجرایی نظیر جهاد کشاورزی، آب منطقه‌ای، منابع طبیعی، آب و فاضلاب روستایی و ... از جمله نهادهای اثرگذار در تحول و توسعه روستاها هستند. ناهماهنگی بین دستگاهی و ضعف سیاست‌گذاری متوازن موجب ناهمسویی سیاست‌گذاری‌ها در حوزه روستا شده است. وجود قوانین و مقررات دست و پا گیر در زمینه اخذ مجوزهای لازم برای انواع فعالیت‌ها در بخش

ردیف	موانع عمومی ارتقای بهره‌وری	فرایند و تبعات
۵	نسبت بالای ساختار جمعیتی روستاییان سنت‌گرا به نیروی انسانی ماهر و تخصص‌گرا	مطابق تئوری‌های اقتصادی تخصص منجر به ایجاد ارزش افزوده بیشتری می‌شود. پایین بودن سطح سواد و تخصص کشاورزان و سن بالای کشاورزان و درآمد کم آنان در کنار پارادایم مقاومت ذهنی. سرسختی آنها نسبت به تغییر رفتار و عادات سنتی در کشت و کار و مقاومت در برابر مهارت و دانش نیروی متخصص جوان این امر منجر به شکاف ساختاری و رفتاری بین این دسته شده‌است. در این میان به دلیل آنکه قواعد و قوانین مالک و تملیک زمین‌ها مطابق سنت‌های دیرینه می‌باشد، نیروی جوان متخصص یا مجبور به تسامح با سنت‌گراها می‌باشند یا با مخالفت و سرکوب خود، مجبور به مهاجرت می‌شوند که با این شرایط باعث کاهش نیروی کار ماهر، کارآفرین و سرمایه‌های انسانی و حفظ بافت جمعیتی سنت‌گرا و اغلب غیر ماهر و با بهره‌وری پایین می‌گردد. در آمریکا فقط ۳ درصد جمعیت، کشاورز و روستانشین هستند که ضمن تأمین نیاز داخلی، صادرات نیز دارند، اما در ایران با وجود ۳۳ درصد اشتغال در بخش کشاورزی عموماً در کشاورزی سنتی و معیشتی به سر می‌برد. روستاییان با توجه به شیوه فکری و عدم دانش و مهارت و بالتبع ترس از تغییر، به ندرت دست به تغییر الگوی سنتی و کاشت محصولات جایگزین و پربازده همانند گل‌های زینتی، دارویی، زعفران و سایر محصولات کشتی دیگر می‌زنند.
۶	عدم مدیریت و نظارت مستمر و برقراری عدالت بین نسلی در بهره‌برداری از منابع طبیعی	از آنجا که منابع آب، خاک، چراگاه‌ها و مراتع جزء منابع نسل فعلی و آینده می‌باشد می‌باید عدالت بین نسلی به گونه‌ای باشد که نسل حاضر ضمن بهره‌برداری بهینه از منابع، حقوق نسل آتی را نیز محفوظ بدارد. متأسفانه فقدان سیاست‌گذاری اصولی و مدیریت و نظارت بر منابع خدادادی، آسیب‌های جدی به این منابع دارای آستانه‌های تجدیدناپذیری زده که انتظار می‌رود با ادامه این روند در آینده نه چندان دور با بحران منابع مواجه شویم.
۷	توجه غالب به خدمات رفاهی و زیرساختی به جای سرمایه‌گذاری اقتصادی در روستا	با وجود سرمایه‌گذاری‌های سنگینی که در حوزه‌های زیرساختی و رفاهی روستاها انجام شده؛ با این وجود میانگین درآمد روستاها افزایش متناسبی نداشته است. در چند دهه گذشته نگاه غالب به حوزه دخالت دولت در روستا تأمین نیازهای رفاهی و زیرساختی بوده است و توانمندسازی و ظرفیت‌سازی اقتصادی آنها مورد تأکید نبوده است.
۸	نبود کارگاه‌های کوچک مقیاس	در روستاهای ایران برخلاف سایر کشورهای پیشرفته و در حال توسعه، کارگاه‌های کوچک مقیاس، بسیار کم و به ندرت وجود دارد. علت این امر نبود آموزش، دانش، تخصص و آگاهی کافی روستاییان و گذار از دامداری و کشاورزی سنتی به مدرن و از سویی عدم حمایت، پشتیبانی و ترغیب آنها از نظر مالی و علمی از سوی مسئولین ذی‌ربط می‌باشد.
۹	تله‌نهادی کشاورزی و تولید سنتی	متأثر از عوامل پیش‌گفته نهادی، نظام تولید در روستاها سنتی و کمتر متأثر از تحولات فناورانه بوده است. در برخی بخش‌ها، به عنوان مثال، در حوزه دام سبک، شیوه پرورش و بازده آن تفاوت معنی‌داری با چندین دهه و قرن گذشته ندارد.

از آنجا که کشاورزی محور اصلی اقتصاد روستا است و تحول در آن نیز از ارکان تحولات اقتصادی و اجتماعی در روستاها محسوب می‌شود، بخش مهمی از تحول اقتصادی به تحول بهره‌وری در بخش کشاورزی وابسته است. براساس نتایج حاصل از بررسی موانع عمومی ارتقای بهره‌وری، می‌توان گفت که کاهش و تعدیل آثار این عوامل نیازمند زمان و تغییرات معنی‌دار در حوزه سیاست‌گذاری، اختصاص منابع مالی، اصلاح بازارها، تغییر ساختار آموزش، بینش، دانش و کیفیت مداخلات در روستا و بخش کشاورزی است. مبتنی بر اهداف، رویکردها، دستاوردها و آثار مورد انتظار از تدوین برنامه توسعه اقتصادی، اشتغالزایی و طرح توسعه پایدار منظومه‌های روستایی، چکیده گزارش **بخش مرکزی شهرستان سلطانیه** به شرح سرخط‌های زیر ارائه می‌شود.

## مقدمه

تاریخ بشریت در گذر از عصر کشاورزی به عصر صنعتی دچار تغییر و تحولات بنیادین شد. تغییراتی که چهره جغرافیای جهان را از چشم‌انداز غالب روستایی- عشایری با تولیدات محدود کشاورزی-دامداری، به چشم‌انداز غالب شهری با تولیدات انبوه صنعتی تغییر داد. در این تحولات بنیادین و با شیوع مهاجرت عظیم از روستاها به شهرها عموماً از جمعیت روستاها کاسته و بر جمعیت شهرها افزوده شد.

تغییرات مکانی جمعیت از روستاها به شهرها موجب ایجاد تغییرات عمده فضایی در سطح کشور شد. نقش نقاط شهری در شبکه فضای ملی هر روز پررنگ‌تر و نقاط روستایی به صورت محوتر درآمد. این تغییرات در مقیاس ملی به عللی چند، صورت تأسف انگیزی به خود گرفت. اولین مسئله انباشت عظیم سرمایه‌های ناشی از فروش نفت در شهرها و عدم صنعتی شدن شهرها به صورت واقعی بود. در واقع شهر به علت عدم تولید اشتغال در سطح انبوه، نیازی به مهاجرین گسترده روستایی نداشت ولی به علت تمرکز درآمدهای نفتی در شهرها، جاذبه شدیدی برای روستاییان به وجود آمد. همچنین ازدیاد جمعیت، ناشی از توسعه وضعیت بهداشتی و مهار بیماری‌های مسری، بر جمعیت شهرها و روستاها افزود. با افزایش جمعیت، عدم اشتغال و درآمد ناکافی، بسیاری از این روستاییان به شهرها که محل جذب درآمدهای نفتی و محل تمرکز صنایع بود، روی آوردند. حاشیه نشینی، مشاغل غیررسمی و گسترش پهنه‌های فقر شهری پاسخ اجتماعی-فضایی شهر به این تغییرات بود. پاسخ روستا به این تغییرات مکمل پاسخ شهر بود. عدم صنعتی شدن واقعی کشاورزی در هر سه بخش عمده زراعت، دامداری و باغداری باعث رها شدن منابع روستایی و بلااستفاده ماندن ثروت‌های طبیعی شد. از این رو روستاهای زیادی به خاطر مهاجرت‌های شدید از جمعیت خالی شدند و روستاها به محل زندگی پیرمردان و پیرزنان تبدیل شدند.

مطالب گفته شده باعث توجه بیشتر به مسئله روستا و نحوه اشتغالزایی و توسعه پایدار روستاها با هدف ایجاد اشتغال پایدار، بهبود معیشت در سطح خانوار و توانمندسازی افراد جامعه محلی را فراهم ساخت و میزان مشارکت اهالی و روستاییان را بیشتر کرد؛ چرا که بکارگیری رویکرد مشارکتی در امر توسعه و اجرای برنامه‌های توانمندسازی در سطح محلی از یک طرف روند اجرای طرح‌ها را تسهیل می‌کند و مقبولیت اجتماعی را در پی خواهد داشت و از طرف دیگر منافع طرح‌ها و برنامه به صورت مستقیم به جامعه محلی برمی‌گردد.

در تدوین سند برنامه اقتصادی و اشتغالزایی و طرح توسعه پایدار منظومه‌های روستایی تلاش شده که مسائل کلیدی هر بخش به صورت جدا بررسی و با توجه به نقاط قوت و ضعف هر بخش، اهداف، سیاست‌ها و راهبردهای آن بخش مطرح و در نهایت پروژه‌هایی که توان اجرایی متناسب با روستا را دارند، پیشنهاد شود. اما بدیهی است که این سند تنها گزیده‌ای از مطالبی که در رابطه با برنامه توسعه اقتصادی و اشتغالزایی و طرح توسعه پایدار منظومه‌های روستایی است را در خود گنجانده و جای کار برای روستاهای هر بخش وجود دارد. به همین منظور قابلیت‌ها و محدودیت‌های هر بخش شناسایی و سعی شده تا متناسب با آنها راهبردها و سیاست‌هایی در نظر گرفته شود تا به اهداف مورد نظر در افق طرح دست یافت.

## ۱ - تبیین و تحلیل وضعیت موجود روستاهای بخش

از بر هم کنش متقابل ساخت‌های محیطی - اکولوژیکی و اجتماعی - اقتصادی و کالبدی طی روندهای مکانی - زمانی ساختار فضایی **منظومه** باغ حلی شکل گرفته و مجموعه روابط و فعالیت‌ها، جریان‌ها و پیوندهای فضایی درون و برون منظومه‌ای در نهایت به شکل‌گیری سازمان **فضایی منظومه** انجامیده و در شکل‌دهی به سازمان فضایی **کنونی منظومه** بسیار اثر گذار بوده‌اند.

بر اساس جمع بندی مطالعات ساختاری - کارکردی در بخش نخست، عوامل محیطی - اکولوژیکی به ویژه ساختار زمین و اشکال ناهمواری، به همراه پوشش گیاهی (پوشش مرتعی) و منابع آب سطحی (رودخانه زنجانرود) و زیرزمینی و منابع خاک نقش مهمی در شکل‌گیری ساختار و سازمان **فضایی منظومه** داشته‌اند.

این منظومه از نظر موقعیت استقرار بخشی از پهنه ساختاری زنجان - سلطانیه است که عمدتاً در زون البرز غربی واقع شده است. از نظر چینه‌شناسی مربوط به دوران سنوزویک، مزوزویک، پروتروزویک، پالئوزویک می‌باشد. این منظومه در حریم گسل اصلی سلطانیه واقع شده و در زمره مناطق با خطر متوسط و زیاد زلزله قرار دارد. به جز روستاهای بویین و دوسنگان در شمال شرق منظومه که در پهنه خطر متوسط زلزله استقرار یافته‌اند، بقیه سکونتگاه‌های منظومه در پهنه باخطر بالای زلزله استقرار یافته‌اند. **شهر سلطانیه**، روستاهای سنبل آباد، مهمانشهر، ارجین، اولنگ، چپ دره، طهماسب آباد، عباس آباد، کبود گنبد، ندرآباد، المکی، قلعه، مشک آباد، والایش، حسین آباد، ویر، اسدآباد، ترکانده، چشمه‌سار، قیاسیه و **ویک** در این پهنه استقرار یافته‌اند.

استقرار منظومه مرکزی سلطانیه در پهنه ساختاری زنجان - سلطانیه به منظومه سیمایی کوهستانی بخشیده است. اراضی مرتفع منظومه مرکزی سلطانیه در بخش شمال شرقی و جنوب غربی منظومه مشاهده می‌شوند. در منظومه مرکزی ۴ طبقه ارتفاعی عمده ۱۵۰۰-۱۰۰۰، ۱۷۰۰-۱۵۰۰، ۱۹۰۰-۱۷۰۰ و ۲۴۰۰-۱۹۰۰ شناسایی شده است که روستاهای منظومه در این طبقات ارتفاعی توزیع شده‌اند.

با افزایش ارتفاع، شیب اراضی افزایش می‌یابد به‌طوری‌که شیب اراضی در بخش‌های کوهستانی منظومه به ویژه شرق و شمال شرقی منظومه افزایش می‌یابد. شیب اراضی از شمال شرق به سمت غرب و بخش میانی منظومه کاسته می‌شود. روستاهای پرجمعیت و مهم منظومه در اراضی با شیب کمتر (عمدتاً شیب کمتر از ۵ درصد) استقرار یافته‌اند. محدودیت توپوگرافیک در بخش‌های شمال شرقی و جنوب غربی به شکل‌گیری روستاهای کوهستانی و پایکوهی (مشرف به اراضی زراعی) در این مناطق انجامیده است.

متأثر از شرایط توپوگرافیک و موقعیت استقرار، منظومه مرکزی سلطانیه دارای شرایط اقلیمی نیمه خشک سرد است. متوسط دمای سالانه منظومه ۹/۹ سانتی‌گراد است. میانگین بارندگی سالانه بیش از ۲۸۷ میلیمتر گزارش شده است که به دلیل کوهستانی بودن منظومه دوره یخبندان طولانی بوده و حدود ۱۴۰ روز از سال (مهر تا اردیبهشت) در منظومه یخبندان رخ می‌دهد.

در مجموع شرایط آب و هوایی منظومه از فرورین تا اردیبهشت، مرطوب و از اواسط خرداد تا آبان ماه شرایط آب و هوایی خشک می‌باشد. به لحاظ آسایش اقلیمی از خرداد تا اواسط مهرماه شرایط اقلیمی برای فعالیت‌های گردشگری و حضور گردشگران در منظومه مناسب است.

منابع آب منظومه تابعی از پیوستگی ساختار محیطی - اکولوژیکی آن با منظومه‌ها و مناطق همجوار بوده و دارای منشأ درون و برون منظومه‌ای است. رودخانه زنجانرود اصلی‌ترین جریان رودخانه‌ای منظومه است. این رودخانه از جنوب شرق به شمال غرب در جریان بوده و پس از عبور از شهر زنجان و طی مسیری حدود ۱۵۰ کیلومتر در پایین دست « رجیین » به قزل اوزن می‌پیوندد. سرشاخه و بخشی از جریان رودخانه آق زوج چای در واحد هیدرولوژیک طارم - خلخال در شمال شرق منظومه به سمت منظومه هم‌جوار (بخش مرکزی طارم) در جریان است. با توجه به ویژگی‌های توپوگرافی منظومه در شمال شرق جریان رودخانه آق زوج چای تأثیر چندانی در داخل منظومه ندارد. متوسط آبدهی سالانه رودخانه زنجانرود در منظومه مرکزی سلطانیه برابر ۰/۱۱۱ مترمکعب بر ثانیه بوده است. منابع آب سطحی از کیفیت مناسبی در بخش‌های بالادستی و در داخل منظومه برخوردار است و در مسیر جریان به پایین دست از کیفیت آب کاسته می‌شود.

علاوه بر بهره‌برداری از منابع آب سطحی بخشی از آبخوان زنجان که در منظومه مرکزی سلطانیه گسترده شده است از طریق ۴۶۴ حلقه چاه مجاز و ۱۲۸ حلقه چاه غیرمجاز مورد بهره‌برداری قرار می‌گیرد. همچنین ۵۲۷ دهنه چشمه عمدتاً در شمال شرق و جنوب غربی منظومه در حال بهره‌برداری هستند. ۳۸ رشته قنات نیز در بخش میانی به سمت شمال غربی، جنوب و جنوب غرب منظومه مورد بهره‌برداری ساکنین هستند.

منابع آب زیرزمینی مورد بهره‌برداری در منظومه از نظر کشاورزی دارای کیفیت خوب تا متوسط هستند. به دلیل گستردگی مناطق کوهستانی در منظومه و بارش نسبتاً مناسب در این مناطق، پوشش مرتعی در شمال شرق و جنوب غربی گسترده شده‌اند. بر اساس بررسی‌های انجام شده ۴۹/۶ درصد کل مساحت منظومه (۲۵۴۶۶ هکتار) به اراضی با پوشش مرتعی اختصاص دارد. اراضی مرتعی عمدتاً حاوی گیاهان مرغوب مرتعی همراه با توزیع قابل توجهی از انواع گیاهان دارویی است.

مجموعه عوامل اشاره شده جمع بندی عوامل محیطی - اکولوژیکی مؤثر بر ساختار و سازمان فضایی منظومه مرکزی سلطانیه است.

اثرگذاری عوامل محیطی - اکولوژیکی بر ساختار و سازمان فضایی منظومه که به طور مفصل در بخش نخست مطالعات مورد بررسی قرار گرفته است به شکل گیری دو حوزه همگن ساختاری در منظومه انجامیده است.

✓ پهنه کوهستانی و مرتفع که عمدتاً طبقه ارتفاعی بالای ۱۵۰۰ متر به بالا را شامل می‌شود. سطح این محدوده پوشیده از انواع گونه‌های مرتعی است. پهنه کوهستانی بخش‌های شمال شرقی منظومه و جنوب غربی منظومه را شامل می‌شود.

✓ پهنه دشتی و هموار که بخش میانی منظومه را شامل می‌شود. این پهنه بین دو بخش از پهنه کوهستانی در شمال شرق و جنوب شرق منظومه واقع شده است. رودخانه زنجانرود و آزاد راه قزوین - زنجان و راه آهن تهران - تبریز از میان آن عبور می‌کنند. بخش میانی منظومه به فعالیت‌های کشاورزی آبی اختصاص دارد.

۱۲.....سند برنامه توسعه اقتصادی، اشتغالزائی و طرح توسعه پایدار منظومه‌های روستایی استان زنجان

به تناسب منابع محیطی - اکولوژیکی که در دو پهنه کوهستانی و دشتی در اختیار گروه‌های انسانی بوده است سکونتگاه‌های متعدد انسانی با مقیاس متفاوت شکل گرفته است. در مجموع ۲۱ سکونتگاه روستایی و شهر سلطانیه در منظومه استقرار یافته‌اند.

جمعیت شهری و روستایی این منظومه از ۲۸۵۹۲ نفر در سال ۱۳۹۰ با رشد سالانه ۰/۶ درصد به ۲۹۴۶۲ نفر در سال ۱۳۹۵ افزایش یافته است.

بعد خانوار در منظومه تابعی از متوسط استانی و کشوری بوده به‌طوریکه ۳/۳ نفر در هر خانوار عضو بوده‌اند. شکل گیری خانوارهای جدید، تغییر نوع خانوار از گسترده به هسته‌ای از عمده‌ترین دلایل کاهش بعد خانوار است.

بررسی وضعیت سواد در منظومه نسبت‌های متفاوتی را بین دو جنس زن و مرد نشان می‌دهد. به‌طوریکه نسبت با سواد از ۷۷/۳ درصد در سال ۱۳۸۵ به ۷۹/۵ درصد در سال ۱۳۹۵ افزایش یافته است. این شاخص در میان مردان روستایی از ۸۳ درصد در سال ۸۵ به ۸۶/۳ درصد افزایش یافته است. بنابراین نرخ سواد در میان مردان روستایی نسبت به شاخص کل منظومه وضعیت بسیار بهتری دارد. اما این شاخص در میان زنان تغییری نداشته است. نسبت با سواد زنان از ۷۲/۱ درصد در سال ۱۳۸۵ به ۷۲/۸ درصد رسیده است. کمبود امکانات و خدمات آموزشی در سطح منظومه و ترک تحصیل دختران، خروج بخشی از جمعیت باسواد زن از منظومه در پی شکل‌گیری زندگی زناشویی و ازدواج، توجه بیشتر به امر تحصیل پسران به دلیل محدودیت‌های فرهنگی، آموزشی (ویژگی‌های قومی - فرهنگی و تأثیر آن بر کاهش تحصیل دختران)، نامناسب بودن راه‌های دسترسی و کمبود وسایل نقلیه برای استفاده جمعیت لازم‌التعلیم در دسترسی به مراکز آموزشی عمده‌ترین دلایل پایین بودن نرخ سواد زنان در منظومه بشمار می‌آیند.

جمعیت ساکن در محدوده مطالعاتی از نظر ساختار اجتماعی - فرهنگی جامعه‌ای همگن است. بررسی شاخص‌های انسجام و اعتماد اجتماعی حاکی از وجود سطح بالای همگنی و همگرایی قومی - فرهنگی بین ساکنین روستاهای مستقر در منظومه است. محدود بودن اختلافات و درگیری قومی و فرهنگی گسترده در سطح منظومه به همراه یکپارچگی اجتماعی و فرهنگی جمعیت ساکن منظومه به‌ویژه از نظر زبان و مذهب عمده‌ترین ویژگی اجتماعی - فرهنگی جامعه ساکن در منظومه به‌شمار می‌آید.

ساختار اقتصادی منظومه تابعی از منابع محیطی - اکولوژیکی است. بررسی ساختار اقتصادی منظومه نتایج ذیل را در اختیار قرار می‌دهد:

✓ غلبه فعالیت‌های بخش کشاورزی (فعالیت‌های زراعی، باغداری، دامداری و زنبورداری) بر سایر بخش‌های اقتصادی؛

✓ تولید محصولات باغی با کیفیت بالا از جمله محصول سیب؛

✓ وجود مراتع و قابلیت پرورش گیاهان دارویی و توسعه فعالیت‌های زنبورداری؛

✓ وجود صنایع کارخانه‌ای در امتداد جاده ارتباطی و شهرک صنعتی و امکان فعالیت برای فعالین اقتصادی

منظومه؛

✓ وجود نیروی متخصص در زمینه برخی از فعالیت‌های صنعتی از جمله صنایع غذایی (رشته بری)، تولید البسه؛

✓ وجود معادن مهم با ظرفیت بالای تولید در روستای ترکانده، اسد آباد، قیاسیه و ... .

بررسی ساختار فضایی منظومه بر اساس جریان‌ها و پیوندهای فضایی حاکم بر منظومه نشان می‌دهد اغلب جریان‌های فضایی منظومه (جریان مح‌صول، افراد، کالا و خدمات سرمایه، فن‌آوری و اطلاعات) یک سویه هستند. سکونتگاه‌های منظومه حداقل ارتباط افقی را با یکدیگر داشته و تنها نقطه پیوند تمامی سکونتگاه‌ها در درون منظومه شهر سلطانیه (به عنوان مرکز اداری - سیاسی شهرستان و بخش) است. سپس بیشترین ارتباط سکونتگاه‌های منظومه به لحاظ اداری - خدماتی با شهر زنجان (مرکز استان) برقرار است. شهر زنجان جذاب‌ترین نقطه سکونتگاهی برون منظومه در تمامی زمینه‌ها بوده و تمامی روابط، جریان‌ها و پیوندهای اجتماعی - فرهنگی و اقتصادی سکونتگاه‌های منظومه سلطانیه پس از شهر سلطانیه با این شهر برقرار است و از شدت و کشش بالایی برخوردار است. بنابراین روابط شکل گرفته بین سکونتگاهی به سوی مرکز شهرستان (درون منظومه‌ای) و سپس مرکز استان (برون منظومه‌ای) است.

جمع بندی بررسی‌های انجام شده نشان می‌دهد، از بر هم کنش متقابل ساخت‌های محیطی - اکولوژیکی و اجتماعی - اقتصادی و کالبدی طی روندهای مکانی- زمانی ساختار فضایی منظومه مرکزی سلطانیه شکل گرفته و مجموعه روابط و فعالیت‌ها، جریان‌ها و پیوندهای فضایی درون و برون منظومه‌ای در نهایت به شکل‌گیری سازمان فضایی منظومه انجامیده و در شکل دهی به سازمان فضایی کنونی منظومه بسیار اثر گذار بوده‌اند. سازمان فضایی منظومه مرکزی سلطانیه تمرکزگرا به سمت درون منظومه با مرکزیت شهر سلطانیه بوده و دارای ضعف تعادل (غیر متوازن) است. تطابق دو نقشه ساختار فضایی و سازمان فضایی منظومه نشان می‌دهد بین ساختار فضایی منظومه (برآیند لایه‌های ساختار محیطی، کالبدی، اجتماعی، اقتصادی و سیاسی) با سازمان فضایی آن (برآیند عملکردها و جریان‌های درون منظومه‌ای) هماهنگی وجود ندارد و بر هم منطبق نیستند.

#### ۱-۱- شاخص‌های وضعیت توسعه بخش

شاخص‌های وضعیت توسعه بخش مرکزی شهرستان سلطانیه در چهار مؤلفه اجتماعی و فرهنگی، اقتصادی - تولیدی، طبیعی، زیرساختی و زیربنایی در قالب ۵۱ شاخص در سطح شهرستان و استان مورد مقایسه قرار گرفته و در جدول شماره ۱ منعکس شده است.

جدول شماره ۱: متغیرها و شاخص‌های بیان وضعیت موجود

مولفه	عنوان متغیر / شاخص	واحد	مقدار	سال	سهم / مقدار متغیر / شاخص (درصد)		
					استان	شهرستان	
اجتماعی و فرهنگی	نسبت روستانشینی در منظومه	درصد	۵۷/۵	۱۳۹۵	۷۴/۱	۳۲/۷	
	نسبت شهرنشینی	درصد	۴۲/۵	۱۳۹۵	۴۳/۱	۶۷/۳	
	نرخ رشد جمعیت (۵ ساله اخیر ۹۵-۱۳۹۰)	کل منظومه	درصد	۰/۹	۹۵-۱۳۹۰	۰/۶	۰/۸
		روستایی	درصد	۰/۵	۹۵-۱۳۹۰	۵/۱	-۱/۴
		شهری	درصد	۱/۴	۹۵-۱۳۹۰	۱/۴	۲/۰
	بعد خانوار	کل منظومه	نفر	۳/۳	۱۳۹۵	۳/۲۳	۳/۲۸
		روستایی	نفر	۳/۲	۱۳۹۵	۳/۲۱	۳/۳۲
		شهری	نفر	۳/۳	۱۳۹۵	۳/۲۹	۳/۲۶
	نرخ سواد (درصد باسوادی)	کل	درصد	۷۹	۱۳۹۵	۸۱/۲	۸۴/۸
		زنان	درصد	۶۷/۷	۱۳۹۵	۷۵/۴	۸۰/۳
مردان		درصد	۹۲	۱۳۹۵	۸۷/۰	۸۹/۳	
اقتصادی و تولیدی	نرخ فعالیت (مشارکت اقتصادی)	درصد	۳۷/۸	۱۳۹۵	۱۹/۲	۳۱/۸	
	نرخ اشتغال	درصد	۹۴/۳	۱۳۹۵	۹۴/۷	۸۷/۴	
	نرخ بیکاری	درصد	۵/۷	۱۳۹۵	۵/۳	۱۲/۶	
	بارتکفل واقعی	درصد	۲/۲	۱۳۹۵	۲/۲	۲/۱	
	سطح زیر کشت زراعی	هکتار	۱۸۵۹۳/۹	۱۳۹۷	۵۹/۳	۴/۳	
	تولیدات زراعی	تن	۹۹۳۹۸/۱	۱۳۹۷	۶۰/۸	۴/۸	
	سطح زیر کشت باغی	هکتار	۱۰۷۹/۱	۱۳۹۷	۶۷/۸	۱/۳	
	تولیدات باغی	تن	۲۹۹۴۴/۴	۱۳۹۷	۷۸/۵	۱۶/۸	
	معدن	واحد	۸	۱۳۹۷	۵۷/۱	۲/۱	
	واحد نگهداری محصولات کشاورزی (در حال بهره‌برداری)	واحد	۱	۱۳۹۷	۱۰۰	۱۲/۵	
	واحدهای صنعتی همجوار روستا	واحد	۷	۱۳۹۷	۵۳/۸	۳/۱	
	مناطقی	میزان اراضی با شیب کمتر از ۲ درصد	درصد	۸۰/۷	۱۳۹۷	-	-
بالاترین میزان جمعیت ساکن در طبقات شیب ۲-۷ درصد		درصد	۴۰/۱۲	۱۳۹۵	-	-	
نسبت جمعیت روستایی ساکن در پهنه با خطر بالای لرزه خیزی		درصد	۵۵/۵	۱۳۹۵	۶۲/۶	-	
میانگین دمای سالانه		درجه سانتی‌گراد	۹/۹	۱۳۹۷	۹/۹	۱۰-۱۸	
تعداد روزهای یخبندان		روز	۱۴۰	۱۳۹۷	۱۴۰	-	
میانگین بارندگی سالانه		میلی‌متر	۲۸۷/۳	۱۳۹۷	۲۸۷/۳	۲۵۰-۴۰۰	
دوره خشک بر اساس منحنی آمبروترمیک		-	خرداد تا اواسط مهر	۱۳۹۷	-	-	
تقسیم بندی اقلیمی		-	نیمه خشک میانه	۱۳۹۷	-	نیمه خشک فراسرد	



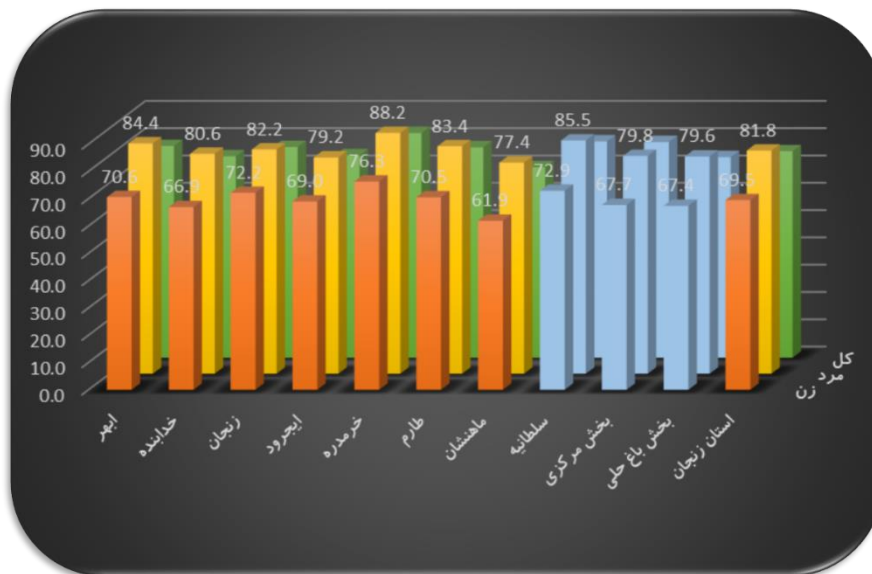
سهم / مقدار متغیر / شاخص (درصد)		سال	مقدار	واحد	عنوان متغیر / شاخص	مولفه
استان	شهرستان					
-	-	-	خرداد تا تیر عالی	-	شاخص اقلیم گردشگری	
-	-	-	۰/۱۱۱	مترمکعب بر ثانیه	متوسط آبدهی سالانه زنجانرود	
-	۵۲/۸	۱۳۹۷	۴۶۴	حلقه-درصد	تعداد چاه مجاز	

جدول شماره ۱: متغیرها و شاخص‌های بیان وضعیت موجود (دنباله)

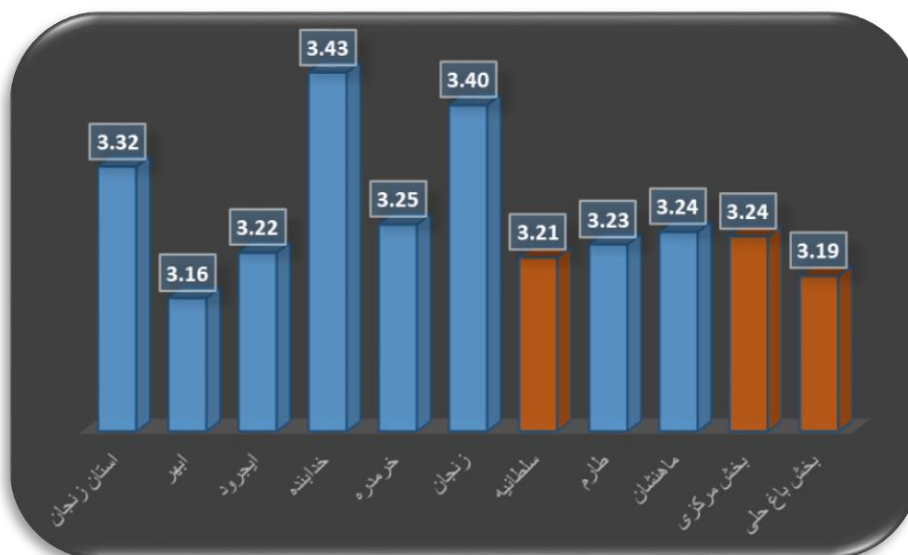
مولفه	عنوان متغیر / شاخص	واحد	مقدار	سال	سهم / مقدار متغیر / شاخص (درصد)	
					استان	شهرستان
آب و برق	تعداد چاه غیر مجاز	حلقه-درصد	۱۲۸	۱۳۹۷	۳۴/۲	-
	مجموع تخلیه چاه‌ها	میلیون مترمکعب-درصد	۶۵/۸	۱۳۹۷	۵۵/۷	-
	میزان مصرف کشاورزی از آب چاه‌ها	درصد	۸۹/۴	۱۳۹۷	۵۵/۶	-
	تعداد چشمه‌های منظومه	دهنه-درصد	۵۲۷	۱۳۹۷	۵۸/۲	-
	میزان مصرف کشاورزی از آب چشمه‌ها	درصد	۵۴/۰۵	۱۳۹۷	۳۷/۹	-
	تعداد قنوات منظومه	رشته-درصد	۳۸	۱۳۹۷	۶۳/۳	۷۳۰
	میزان مصرف کشاورزی از آب قنوات	درصد	۷۰/۸	۱۳۹۷	۶۳/۷	-
	روستاهای واقع در پهنه خطر بالای لرزه خیزی	درصد	۹۰/۵	۱۳۹۵	۶۳/۳	-
زیرساخت‌ها و زیربنای	آزاد راه - بزرگراه	کیلومتر	۱۲/۱	۱۳۹۷	۳۳/۶	۱۸
	راه بین شهری	کیلومتر	۱۳۶/۱۸	۱۳۹۷	۳۹/۷	۵/۹
	راه بین روستایی	کیلومتر	۷۱/۸۶	۱۳۹۷	۲۸/۳	۱/۷
	راه آهن	کیلومتر-درصد	۱۲/۴۹	۱۳۹۷	۴۹/۵	۱۹۷
	میزان بهره‌مندی از آب آشامیدنی سالم	درصد	۱۰۰	۱۳۹۷	۱۰۰	-
	میزان بهره‌مندی از برق	درصد	۱۰۰	۱۳۹۷	۱۰۰	-
	خانه بهداشت فعال	تعداد	۱۶	۱۳۹۷	۵۵/۲	-
	بهره‌مندی از خدمات آموزشی	تعداد	۳۴	۱۳۹۷	۴۷/۲	-

مآخذ: منتخبی از متغیرها و شاخص‌ها به ماخذ گزارش تفصیلی برنامه توسعه اقتصادی و اشتغالزایی و طرح توسعه پایدار منظومه‌های روستایی

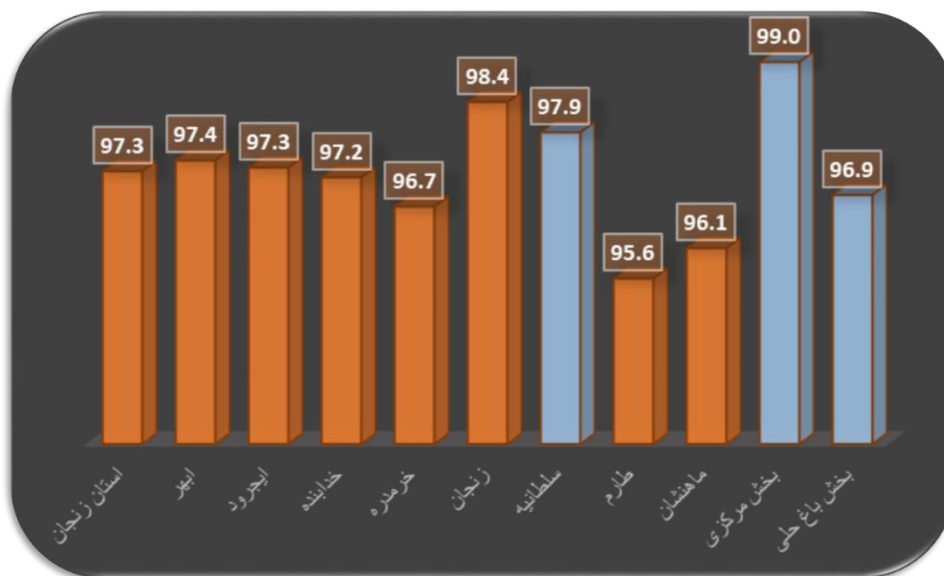
در ادامه نیز برخی از شاخص‌های اجتماعی - اقتصادی بخش مرکزی شامل: نرخ سواد، بعد خانوار، نسبت جنسی، نرخ رشد جمعیت، نرخ اشتغال و نرخ بیکاری، با سایر بخش‌های شهرستان سلطانیه و سایر شهرستان‌های استان مورد مقایسه قرار گرفته و در قالب نمودار نمایش داده شده است.



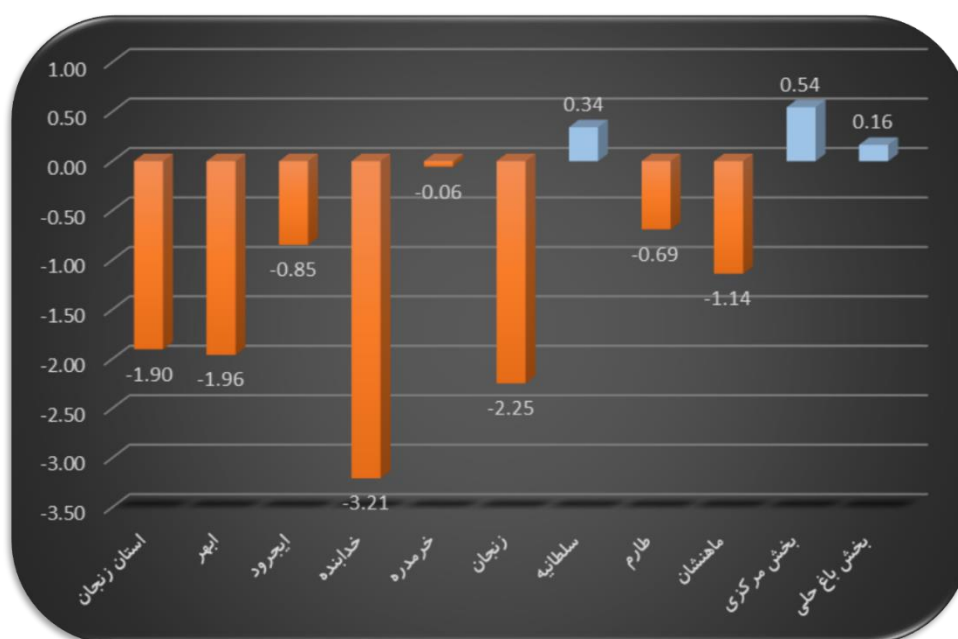
نمودار ۱: مقایسه نرخ سواد جمعیت روستایی بخش مرکزی با شهرستان‌های استان و به تفکیک جنس در سال ۱۳۹۵



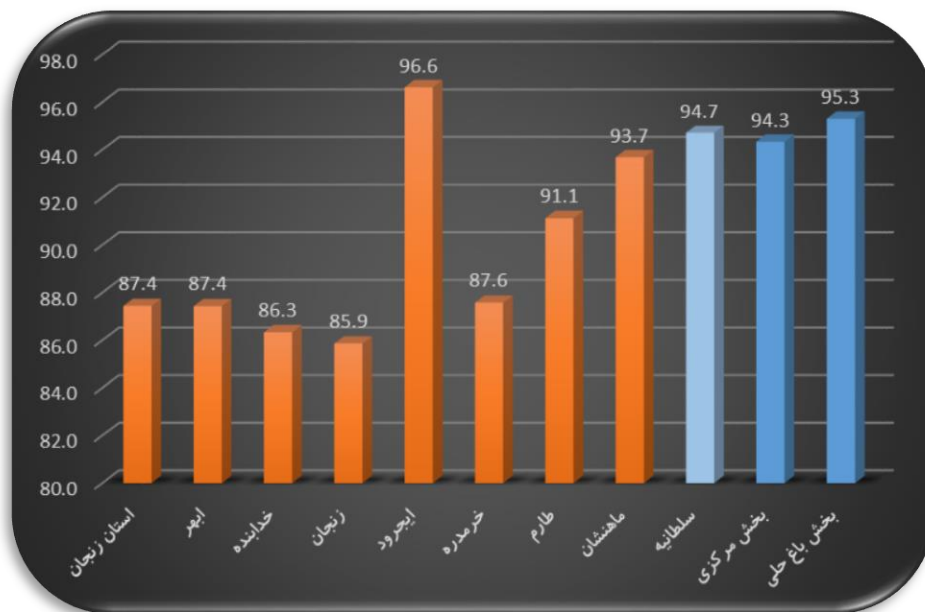
نمودار ۲: مقایسه بعد خانوار روستایی بخش مرکزی با شهرستان‌های استان در سال ۱۳۹۵



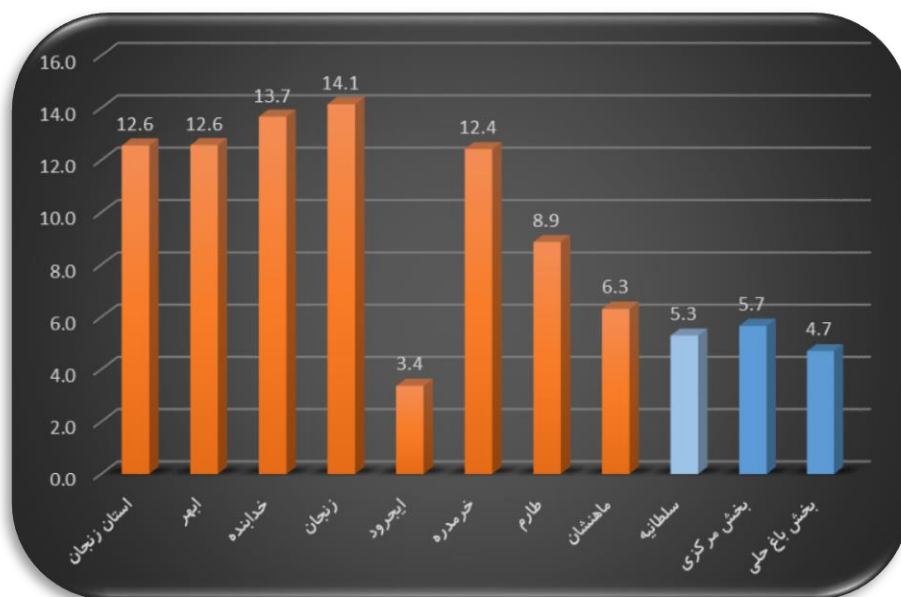
نمودار ۳: مقایسه نسبت جنسی روستایی بخش مرکزی با شهرستان‌های استان در سال ۱۳۹۵



نمودار ۴: مقایسه نرخ رشد روستایی بخش مرکزی با شهرستان‌های استان در سال ۱۳۹۵



نمودار ۵: مقایسه نرخ اشتغال بخش مرکزی با شهرستان‌های استان در سال ۱۳۹۵



نمودار ۶: مقایسه نرخ بیکاری بخش مرکزی با شهرستان‌های استان در سال ۱۳۹۵

## ۲-۲-۲-قابلیت‌ها

### الف) اقتصادی

- ✓ **تنوع فعالیت‌های کشاورزی در منظومه؛**
- ✓ تولیدات باغی با کیفیت مطلوب و امکان ایجاد صنایع تبدیلی در منطقه؛
- ✓ تولیدات باغی با کیفیت مطلوب با قابلیت ارائه به صورت برند در سطح ملی و فراملی (از جمله محصول سیب در روستاهای سنبل آباد، ویر و...)
- ✓ دسترسی به نیروی کار مورد نیاز؛
- ✓ وجود پیشینه کشاورزی و خصوصاً دامداری و باغداری در منظومه؛
- ✓ **وجود مراتع و قابلیت توسعه پرورش گیاهان دارویی، توسعه فعالیت‌های زنبورداری؛**
- ✓ قابلیت مناسب خاک برای فعالیت‌های کشاورزی؛
- ✓ موقعیت ارتباطی مناسب در بخش میانی منظومه به سبب وجود شریان‌های ارتباطی مهم و اساسی؛
- ✓ وجود کارگاه‌های رشته‌بری در برخی از روستاهای منظومه؛
- ✓ وجود شرکت مرغک به عنوان بزرگترین شرکت تولید جوجه یکروزه در کشور؛
- ✓ وجود صنایع کارخانه‌ای در امتداد جاده ارتباطی و امکان فعالیت برای فعالین اقتصادی منظومه؛
- ✓ وجود نیروی متخصص در زمینه برخی از فعالیت‌های صنعتی از جمله صنایع غذایی (رشته بری)، تولید البسه؛
- ✓ وجود معادن مهم با ظرفیت بالای تولید در روستای ترکانه، اسد آباد، قیاسیه و... .

### ب) اجتماعی و فرهنگی

- ✓ ۳۰ درصد شهرنشینی در منظومه؛
- ✓ تبعیت بعد خانوار در منظومه از متناظر استانی و کشوری (۳/۲ نفر عضو در هر خانوار)؛
- ✓ وجود نسبت جنسی تقریباً متعادل در سطح منظومه (۱۰۱)؛
- ✓ افزایش نرخ رشد جمعیت روستایی طی مقطع آماری ۹۵-۱۳۹۰ در مقایسه با رشد منفی جمعیت در دوره آماری قبل؛
- ✓ بالا بودن نرخ سواد در میان مردان روستایی (۸۶/۳ درصد)؛
- ✓ یکپارچگی اجتماعی و فرهنگی جمعیت ساکن منظومه از نظر زبان و مذهب؛
- ✓ **محدود بودن اختلافات و درگیری قومی و فرهنگی در سطح منظومه.**

### ج) زیست محیطی

- ✓ مناسب بودن شرایط اقلیمی طی ماه‌های خرداد تا مهر جهت فعالیت‌های گردشگری و حضور گردشگران در منظومه؛

- ✓ جریان رودخانه زنجان رود در میانه منظومه با جهت جریان از جنوب شرق به شمال غرب؛
- ✓ وجود مراتع نسبتاً غنی با پوشش مرغوب مرتعی همراه با توزیع قابل توجهی از انواع گیاهان دارویی؛
- ✓ وجود معادن مهم با ظرفیت بالای تولید در روستای ترکانده، اسد آباد، قیاسیه و... (معادن آهک، سیلیس و آهن).

#### د) کالبدی - فضایی

- ✓ همجواری منظومه با مرکز استان؛
- ✓ عبور شریان‌های ارتباطی متعدد (خط آهن، آزادراه و جاده بین شهری) با اهمیت و عملکرد فرمانظومه‌ای، فرمانطقه‌ای - ملی آن از بخش میانی منظومه؛
- ✓ وجود پتانسیل‌های لازم برای توسعه خدمات پشتیبان در زمینه حمل و نقل کالا و خدمات؛
- ✓ نزدیکی منظومه به مرکز استان؛
- ✓ قرارگیری آبادی‌های بزرگ و موثر در خدمات‌رسانی به آبادی‌های منظومه در بخش میانی و سهولت دسترسی به آنها.

#### ه) گردشگری

- ✓ قدمت تاریخی بخش مرکزی سلطانیه با محوریت شهر سلطانیه و وجود جاذبه‌های متعدد گردشگری (گنبد سلطانیه، موزه باستان شناسی گنبد سلطانیه، بازارچه صنایع دستی گنبد سلطانیه، ارگ سلطنتی، چمن طبیعی سلطانیه، تپه نور، حمام سالار، چشمه شاه بلاغی، معبد تاریخی داش کسن در حاشیه روستای ویر، روستای تاریخی ویر، آرامگاه چلبی اوغلو و آرامگاه ملاحسن کاشی)؛
- ✓ مناسب بودن شرایط اقلیم آسایش طی ماه‌های خرداد تا مهر برای توسعه فعالیت‌های گردشگری و حضور گردشگران در منظومه؛
- ✓ امکان توسعه صنایع دستی و محصولات بومی (قالی، گلیم و ...) منظومه؛
- ✓ وجود چشمه‌های متعدد و پرآب در بخش مرکزی؛
- ✓ امکان سرمایه‌گذاری در بخش زیرساخت‌های گردشگری؛
- ✓ دارا بودن مناطق نمونه گردشگری استان در این منطقه؛
- ✓ وجود جاذبه‌های تاریخی در روستاهای منظومه (روستای ویر).

### ۳-۱- محدودیت‌ها و تنگناها

#### الف) اقتصادی

- ✓ محدودیت وجود صنایع تبدیلی مرتبط با تولیدات کشاورزی در منظومه؛
- ✓ کمبود زیرساخت‌های اقتصادی و پشتیبان فعالیت و خدمات وابسته به بخش کشاورزی؛
- ✓ نامناسب بودن راه‌های دسترسی به بخش‌های شمال شرقی و شرقی منظومه و محدودیت در انتقال محصولات کشاورزی و دسترسی به بازار؛

- ✓ مهاجرت نیروی فعال به خارج از منظومه به دلیل کمبود فرصت‌های شغلی در منظومه؛
- ✓ وجود روابط دلالی و سلف خری در خرید محصولات زراعی و باغی؛
- ✓ سنتی بودن تولیدات کشاورزی به ویژه دامداری و پایین بودن راندمان تولید؛
- ✓ ضعف و یا نابودی برخی از فعالیت‌های مربوط به صنایع دستی و به حاشیه رفتن زنان روستایی در اقتصاد روستاهای منظومه؛
- ✓ اوقافی بودن اراضی در بسیاری از روستاها و بروز مشکل مالکیت اراضی؛
- ✓ انتقال بخشی از تولیدات کشاورزی منظومه از جمله حبوبات برای بسته بندی به خارج از منظومه.

#### ب) اجتماعی و فرهنگی

- ✓ تغییر و انتقال تدریجی جمعیت از ساختاری جوان به ساختاری میانسال و سالخورده؛
- ✓ پایین بودن سهم زنان در مدیریت روستاهای بخش؛
- ✓ سطح پایین سواد زنان روستایی ساکن در بخش مرکزی (۷۲/۸ درصد) کمتر از میانگین استانی؛
- ✓ کمبود امکانات و خدمات آموزشی در سطح منظومه و ترک تحصیل دختران؛
- ✓ کمبود مراکز و کانون‌های فرهنگی؛
- ✓ وجود شرایط سخت طبیعی در بخش‌های غربی و شرقی منظومه و اثرات آن در پایین بودن تعداد جمعیت آن‌ها؛
- ✓ میل و گرایش تنزلی رشد جمعیت به ویژه روند رشد منفی جمعیت در روستاهای واقع در شرایط نامطلوب طبیعی؛
- ✓ وجود اختلافات و تفاوت از لحاظ نرخ باسوادی بین دو گروه جنسی زن و مرد.

#### ج) زیست محیطی

- ✓ کوهستانی بودن منظومه و ارتفاع بیش از ۱۰۰۰ متر؛
- ✓ **استقرار سکونتگاهها در زون با خطر بالا و متوسط زلزله؛**
- ✓ حاکمیت اقلیم نیمه خشک سرد بر منظومه؛
- ✓ وزش بادهای شدید، مخصوصاً در همه فصول و با شدت بیشتر در فصل‌های زمستان و تابستان با جهت شمال به جنوب؛
- ✓ وقوع سرمازدگی در منظومه؛
- ✓ قرارگیری تمام پهنه منظومه در محدوده ممنوعه به لحاظ برداشت آب زیرزمینی؛
- ✓ وجود خطر وقوع سیل در بخش میانی منظومه به دلیل عبور رودخانه زنجانرود و تهدید روستاهای ویر، مشک آباد، سنبل آباد؛
- ✓ خطر فرسایش متوسط در بخش‌های قابل توجهی از منظومه؛
- ✓ خطر وقوع رانش و زمین لغزش در نیمه شرقی منظومه به دلیل وجود شیب زیاد و اراضی کوهستانی و شکل گردنه‌ای؛



✓ استقرار واحدهای صنعتی آلاینده در مجاورت آبادی‌های بزرگ و خطر آلودگی زیست محیطی (کارخانه تولید اسید، معادن برداشت سنگ آهن).

#### د) کالبدی فضایی

- ✓ تعداد روستاهای بسیار کوچک و کوچک، با جمعیت کمتر از ۵۰ خانوار در منظومه (۴۵/۵ درصد کل سکونتگاه‌های روستایی)؛
- ✓ کیفیت نامناسب زیرساخت‌های عمومی به ویژه فرسودگی شبکه برق رسانی (شامل ترانس زمینی و هوایی، افت فشار برق، قرارگیری نامناسب تیرهای چراغ برق در طول معابر روستایی)؛
- ✓ محرومیت روستاهای منظومه از خدمات و امکانات فرهنگی – ورزشی؛
- ✓ بی‌توجهی به کارکرد سکونتگاه‌های روستایی با توجه به نقش عملکردی حوزه در سازمان فضایی مطلوب؛
- ✓ مراجعه جمعیت منظومه به مرکز استان برای تأمین مایحتاج؛
- ✓ پایین بودن سطح مساکن مقاوم سازی شده؛
- ✓ ضعف مقاوم سازی مساکن روستایی و کالبد روستاهای منظومه برای مقابله با مخاطرات طبیعی به ویژه سیل، رانش، زمین لغزش و فرسایش؛
- ✓ خطر سیلاب و آب گرفتگی در طول جریانات آب سطحی به سبب رعایت نکردن حریم و لایروبی.

#### ه) گردشگری

- ✓ نامناسب بودن برنامه‌های بازاریابی و معرفی جاذبه‌های گردشگری شهرستان سلطانیه در رسانه‌های ملی، شبکه‌های مجازی و ...؛
- ✓ ضعف بهره‌برداری مناسب و بهینه از جاذبه‌های گردشگری بخش مرکزی؛
- ✓ ضعف زیرساخت‌های ارتباطی در روستاهای دارای پتانسیل و جاذبه گردشگری؛
- ✓ کمبود امکانات و خدمات تفریحی – رفاهی و گردشگری در سطح بخش؛
- ✓ سطح پایین تمایل به سرمایه‌گذاری در بخش گردشگری؛
- ✓ کمبود فروشگاه‌های عرضه محصولات صنایع دستی در روستاهای دارای جاذبه گردشگری و هنر دستی؛
- ✓ ضعف در معرفی مناسب جاذبه‌های گردشگری روستایی و طبیعت‌گردی در سطح منطقه و ملی.

#### ۴-۱- مسایل کلیدی بخش

شناسایی مسایل کلیدی منظومه مرکزی سلطانیه بر اساس جمع‌بندی ویژگی‌های ساختار و سازمان فضایی منظومه (مجموعه بررسی‌های انجام شده در بخش نخست شامل مطالعات ستادی، میدانی، برگزاری نشست‌های هم‌اندیشی با نمایندگان جامعه محلی، خبرگان محلی، نظرات مسولین محلی و ...) انجام شده است.

#### الف) اقتصادی

- ✓ ضعف زیرساخت‌های اقتصادی و پشتیبان فعالیت و خدمات وابسته به بخش کشاورزی؛
- ✓ محدودیت دسترسی به فرصت‌های شغلی مناسب در سطح منظومه؛
- ✓ محدود بودن تنوع فعالیت‌های اقتصادی در سطح منظومه؛

- ✓ نبود زنجیره ارزش محصولات تولیدی (تأمین نهاده‌ها، فرایند تولید، فرآوری و فروش) به‌ویژه در محصولات کشاورزی، دامپروری و صنایع دستی روستایی؛
- ✓ پایین بودن تنوع تولید و عدم تکمیل زنجیره ارزش تولید در بخش کشاورزی و صنایع تبدیلی؛
- ✓ توسعه نیافتگی تشکلهای تخصصی در بخش‌های مختلف اقتصادی به ویژه کشاورزی (با توجه به قابلیت‌های کشاورزی منظومه)؛
- ✓ پایین بودن بهره‌وری سرمایه و نیروی انسانی در بخش صنعت، معدن و کشاورزی؛
- ✓ مشکلات تولید و عدم بهره‌برداری مناسب از محصولات تولیدی.

#### ب) اجتماعی و فرهنگی

- ✓ پایین بودن سهم زنان در مدیریت روستاهای بخش؛
- ✓ فقدان رویکرد توانمندسازی در مدیریت منظومه به ویژه در میان زنان روستایی؛
- ✓ سطح پایین سواد زنان روستایی ساکن در بخش مرکزی ( ۷۲/۸ درصد)؛
- ✓ کمبود امکانات و خدمات آموزشی در سطح منظومه و ترک تحصیل دختران؛
- ✓ ضعف مشارکت روستاییان در مدیریت و تصمیم‌سازی محلی؛
- ✓ کمبود مراکز و کانون‌های فرهنگی؛
- ✓ ضعف اعتماد اجتماعی روستاییان به بخش اجرایی.

#### ج) زیست محیطی

- ✓ گسترده‌گی اراضی شیبدار در بخش شرقی و شمال شرقی منظومه؛
- ✓ استقرار سکونتگاه‌های روستایی در زون با خطر بالا و متوسط زلزله؛
- ✓ غالب بودن شیوه‌های آبیاری سنتی و راندمان پایین این شیوه‌ها و اتلاف منابع آب سطحی و زیرسطحی؛
- ✓ بهره‌برداری بی‌رویه از سفره‌های آب زیرزمینی از طریق حفر چاه‌های غیر مجاز؛
- ✓ چرای مفرط و نامتعادل دام و مرتع به ویژه در نیمه شرقی منظومه.

#### د) کالبدی - فضایی

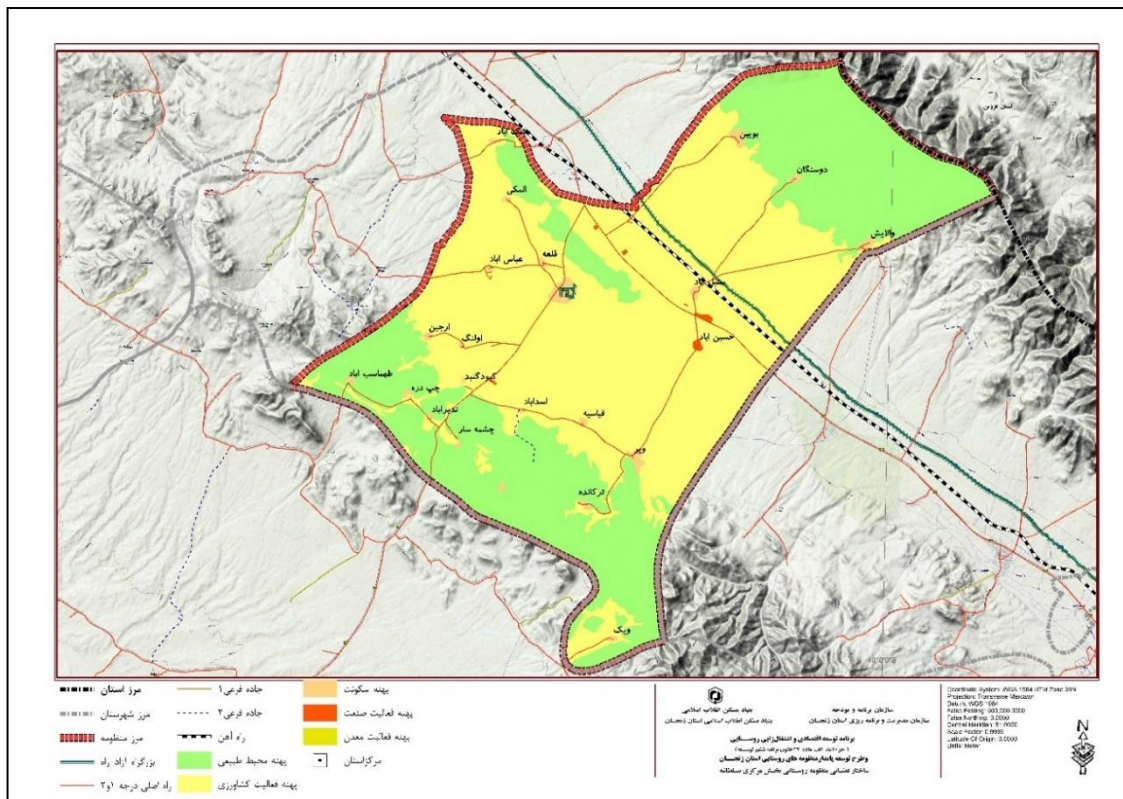
- ✓ پایین بودن پیوندهای فیزیکی و ارتباطی بین نقاط سکونتگاهی؛
- ✓ کم توجهی به کارکرد سکونتگاه‌های روستایی با توجه به نقش عملکردی حوزه در سازمان فضایی مطلوب؛
- ✓ پراکندگی آبادی‌های کوهستانی با شمار جمعیت محدود.

#### ه) گردشگری

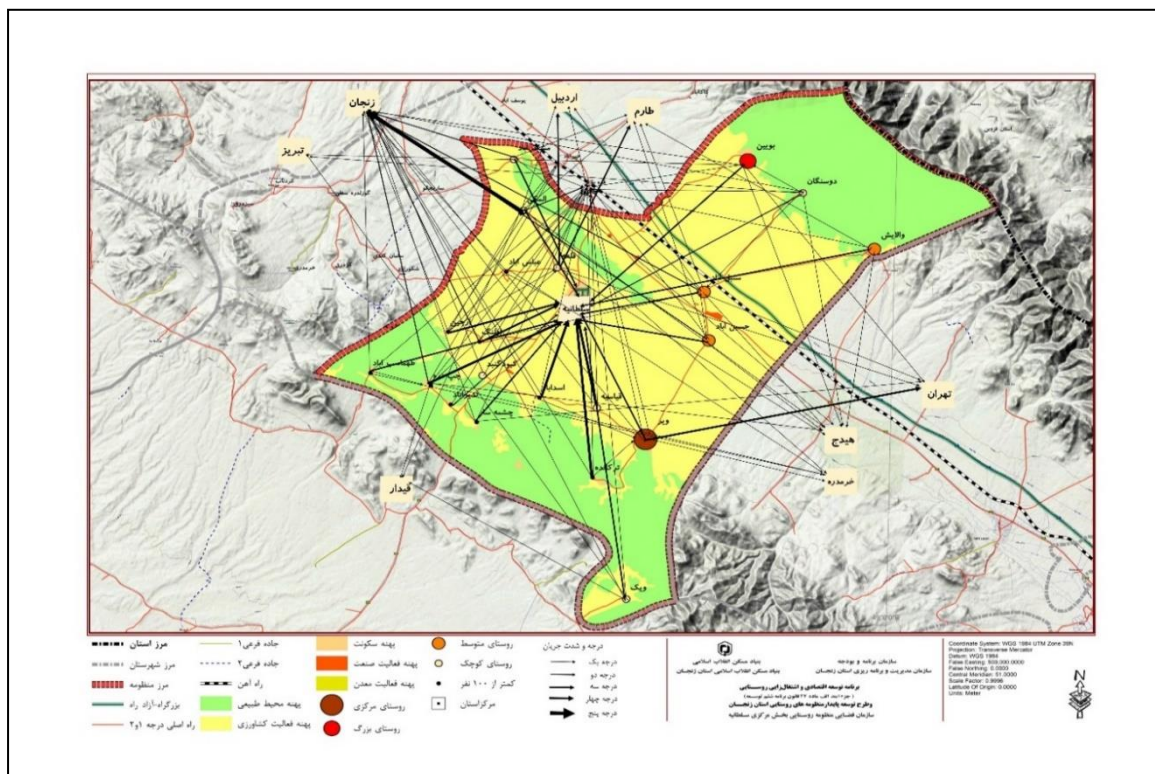
- ✓ نامناسب بودن برنامه‌های بازاریابی و معرفی جاذبه‌های گردشگری بخش مرکزی در رسانه‌های ملی، شبکه‌های مجازی و ...؛
- ✓ توسعه نیافتگی امکانات و خدمات رفاهی - تفریحی در سطح منظومه؛
- ✓ عدم بهره‌برداری مناسب و بهینه از جاذبه‌های گردشگری بخش مرکزی؛
- ✓ ناکافی بودن آشنایی جامعه محلی با صنعت گردشگری و قابلیت‌ها و جاذبه‌های گردشگری منظومه؛

- ✓ ضعف زیرساخت‌های ارتباطی در روستاهای دارای پتانسیل و جاذبه گردشگری؛
- ✓ کمبود امکانات و خدمات تفریحی - رفاهی در سطح بخش؛
- ✓ سطح پایین تمایل به سرمایه‌گذاری در بخش گردشگری .

۵-۱- ساختار و سازمان فضایی موجود



نقشه ۱: ساختار فضایی موجود بخش مرکزی شهرستان سلطانیه



نقشه ۲: سازمان فضایی موجود بخش مرکزی شهرستان سلطانیه

## ۶-۱- جمع بندی

جمع بندی مطالعات حاضر نشان می‌دهد؛ منظومه مرکزی سلطانیه مجموعه‌ای از سکونتگاه‌های روستایی با معیشت غالب کشاورزی و دامداری است. شهر سلطانیه به عنوان مرکز منظومه و مرکز اداری - سیاسی شهرستان، هماهنگ کننده و پیوند دهنده روابط، جریان‌ها و پیوندهای بین سکونتگاهی بوده و نقش مهمی را در ساختار فضایی منظومه مرکزی و همچنین منظومه همجوار (باغ حلی) ایفا می‌کند..

غلبه فعالیت‌های بخش کشاورزی (فعالیت‌های زراعی، باغداری، دامداری و زنبورداری) در ساختار اقتصاد روستایی بخش مرکزی سلطانیه است. تولیدات باغی با کیفیت مطلوب با قابلیت توزیع به بازارهای تقاضا در سطح ملی و فراملی (از جمله محصول سیب در روستاهای سنبل آباد، ویر و...) شرایط ویژه‌ای را در زمینه توسعه فعالیت‌های باغداری فراهم نموده است. اما نبود صنایع تبدیلی مرتبط با تولیدات کشاورزی و کمبود زیرساختهای اقتصادی و پشتیبان فعالیت و خدمات وابسته به این بخش از عمده‌ترین نقاط ضعف اقتصاد منظومه است.

عبور شریان‌های ارتباطی مهم از جمله خط آهن، آزادراه و جاده بین شهری با اهمیت و عملکرد فرامنظومه‌ای، فرامنطقه‌ای - ملی آن از بخش میانی منظومه نقش مهمی در پیوند فیزیکی منظومه با سطح منطقه‌ای و ملی دارد. شبکه راه‌های ارتباطی بین روستایی در ۲۰ روستا آسفالت‌ه و در ۲ روستا راه خاکی بوده و از کیفیت نامناسبی برخوردارند. همچنین زیرساخت‌های عمومی به ویژه فرسودگی شبکه برق رسانی (شامل ترانس زمینی و هوایی، افت فشار برق، قرارگیری نامناسب تیرهای چراغ برق در طول معابر روستایی) و شبکه آب و محرومیت روستاهای منظومه از خدمات و امکانات فرهنگی - ورزشی و ناکافی و نامناسب بودن امکانات و خدمات بهداشتی و درمانی از عمده‌ترین مشکلات منظومه بشمار می‌آیند.

## ۲- تصویر کلان توسعه روستاهای بخش

### ۲-۱- اهداف کلی

اهداف کلان توسعه بخش مرکزی سلطانیه

- ✓ حفظ منابع طبیعی و تجدید ناپذیر منظومه با اصلاح شیوه‌های بهره‌برداری؛
- ✓ ارتقای جایگاه اقتصادی منظومه از طریق ایجاد و تقویت زمینه‌های فعالیت جدید و سازگار با توسعه پایدار منظومه؛
- ✓ ارتقای شاخص‌های اجتماعی - فرهنگی و کالبدی (زیرساختی - زیربنایی)؛
- ✓ توسعه مکانی - فضایی سکونتگاه‌ها و فعالیت‌های منظومه؛
- ✓ نهادسازی و تفویض اختیار به جوامع مدنی محلی در مشارکت و اجرای برنامه‌ها (توسعه حکمروایی محلی)؛
- ✓ افزایش تولید محصولات کشاورزی بر پایه منابع موجود؛
- ✓ ارتقای شاخص‌های صرفه‌جویی و بهره‌وری از منابع آب؛
- ✓ توسعه و بهبود زیرساخت‌های اقتصادی وابسته به بخش کشاورزی و گردشگری.

۲-۲-اهداف کمی

جدول ۲ - اهداف کمی بخش بر حسب سرفصل های کلی

سرفصل های کلی	ردیف	هدف کمی		متغیر / شاخص	
		واحد سنجش	متغیر / شاخص	سال پایه	سال
				سال پایه	
				میزان	سال
جمعیت و جوامع	۱	نفر	جمعیت کل	۱۳۹۵	۲۹۴۶۲
	۲	درصد	نرخ رشد جمعیت ۱۳۹۵-۱۴۰۵		۱/۵
	۳	درصد	میزان روستا نشینی	۱۳۹۵	۵۷/۵
	۴	تعداد	روستاهای دارای سکنه	۱۳۹۵	۲۱
سرزمین	۵	کیلومتر مربع	مساحت	۱۳۹۵	۵۴۷/۳
	۶	تراکم نسبی جمعیت کل	تراکم نسبی جمعیت کل	۱۳۹۵	۵۸/۹
نیروی انسانی	۷	نفر	تعداد کل شاغلین	۱۳۹۵	۵۳۳۱
	۸	نفر	تعداد شاغلین روستایی	۱۳۹۵	۳۳۲۱
اقتصاد و تولید	۹	نفر	بار تکفل اقتصادی	۱۳۹۵	۴/۲
	۱۰	هکتار	*سطح کل زیر کشت	۱۳۹۷	۱۸۵۹۳/۹۵
	۱۱	هکتار	*سطح زیر کشت دیم (زراعت)	۱۳۹۷	۱۱۱۶۶/۷۵
	۱۲	هکتار	سطح زیر کشت آبی (زراعت)	۱۳۹۷	۷۴۲۷/۲
	۱۳	هکتار	*سطح باغات	۱۳۹۷	۲۹۹۴۴/۴
	۱۴	تعداد	*دام سبک	۱۳۹۷	۳۷۰۲۵
	۱۵	تعداد	*دام سنگین	۱۳۹۷	۳۵۰۶
زیرساختی و زیربنایی	۱۶	درصد	مساکن با اسکلت فلزی و بتون آرمه	۱۳۹۵	۳۲/۶
	۱۷	تعداد	روستاهای بهره‌مند از آب سالم لوله‌کشی	۱۳۹۷	۲۱
	۱۸	تعداد	روستاهای برخوردار از برق	۱۳۹۷	۲۱
	۱۹	تعداد	روستاهای برخوردار از گاز طبیعی	۱۳۹۷	۲۰
	۲۰	تعداد	روستاهای دارای طرح هادی	۱۳۹۷	۱۷

\*مأخذ: - مدیریت جهاد کشاورزی شهرستان سلطانیه، ۱۳۹۷

- سرشماری عمومی نفوس و مسکن - مرکز آمار ایران، ۱۳۹۵

- مدیریت آبفای شهرستان سلطانیه، ۱۳۹۷

- شرکت گاز استان زنجان، ۱۳۹۷

- محاسبات مشاور

۲-۳- جهت گیری های توسعه

چشم انداز توسعه پایدار منظومه مرکزی سلطانیه، بر محور بهره‌جویی از فرصت‌ها و تبدیل تهدیدها به فرصت‌های جدید و کنترل و مدیریت ضعف‌های ساختاری، استوار می‌گردد. **محورهای اساسی چشم انداز توسعه پایدار روستایی این منظومه عبارتند از:**

✓ بهره‌برداری از ظرفیت‌ها و پتانسیل‌های محیطی - اکولوژیکی در فرآیند توسعه پایدار منظومه؛

- ✓ بهره‌برداری از ظرفیت‌ها و پتانسیل‌های اقتصادی بخش (گردشگری، کشاورزی، دامداری، صنایع دستی و ...)
- در فرآیند توسعه پایدار منظومه؛
- ✓ برخورداری از زیرساخت‌ها و زیربناها برای توسعه اقتصادی – اجتماعی و کالبدی- فضایی؛
- ✓ توانمندسازی جامعه محلی برای مشارکت در فرآیند توسعه و حکمروایی ناحیه‌ای؛
- ✓ ساماندهی منابع سرمایه‌ای و خرد و پس‌اندازهای خرد روستایی در فرآیند توسعه کالبدی و اقتصادی (کارآفرینی)؛
- ✓ بهره‌برداری از پتانسیل بالقوه و بالفعل بخش کشاورزی؛
- ✓ ایجاد و تکمیل زنجیره تولید در بخش‌های مختلف اقتصادی؛
- ✓ بهره‌برداری از جاذبه‌های گردشگری منظومه به ویژه جاذبه‌های اکوتوریستی، گردشگری روستایی و بومگردی.

#### ۴-۲- راهبردها

##### الف) اقتصادی

- ✓ ارتقاء عملکرد محصولات کشاورزی بر پایه منابع موجود؛
- ✓ ایجاد صنایع تبدیلی و تکمیلی برای ایجاد ارزش افزوده در تولیدات کشاورزی؛
- ✓ بهبود سطح فناوری و تکنولوژی در تولیدات بخش کشاورزی؛
- ✓ احیای صنایع دستی منسوخ شده؛
- ✓ تکمیل زنجیره ارزش تولید؛
- ✓ توسعه تشکلهای و اصناف.

##### ب) اجتماعی و فرهنگی

- ✓ افزایش نرخ رشد جمعیت؛
- ✓ افزایش نرخ سواد زنان روستایی؛
- ✓ افزایش سهم زنان در مدیریت روستا؛
- ✓ فراهم نمودن امکان ادامه تحصیل زنان.

##### ج) زیست محیطی

- ✓ بهره‌گیری از ویژگی‌های اقلیمی برای توسعه فعالیت‌ها از جمله گردشگری و انرژی‌های نو؛
- ✓ مدیریت و بهره‌وری منابع آب.

##### د) کالبدی- فضایی

- ✓ بهبود کیفیت خدمات و امکانات زیر ساختی؛
- ✓ بازسازی و بهسازی منازل مسکونی؛
- ✓ بهبود راه‌های دسترسی؛
- ✓ تقویت نقش کارکردی سکونتگاه‌های روستایی و ایفای نقش آنها در حوزه عملکردی .

##### ه) گردشگری



- ✓ توسعه گردشگری **منظومه**؛
- ✓ توسعه بومگردی و آگروتوریسم در روستاهای منظومه؛
- ✓ عرضه محصولات صنایع دستی؛
- ✓ ایجاد و بهبود خدمات و زیرساخت‌های گردشگری؛
- ✓ جذب سرمایه گذاران در توسعه گردشگری.

## ۵-۲- سیاست‌های اجرایی

### الف) اقتصادی

- ✓ **افزایش عملکرد در واحد سطح و اصلاح شیوه های تولید؛**
- ✓ توسعه و ایجاد صنایع تبدیلی و جانبی مرتبط با تولیدات روستا؛
- ✓ ارتقای راندمان مکانیزاسیون و آموزش کشاورزان به منظور آشنایی با تکنولوژی‌های روز؛
- ✓ ایجاد واحدهای آموزشی برای احیای صنایع دستی؛
- ✓ تشکیل اتحادیه تعاونی تولید، شرکت‌های تعاونی تولید، شرکت تعاونی فرشباغان و اصناف.

### ب) اجتماعی

- ✓ ایجاد زمینه سرمایه‌گذاری‌های اقتصادی افزایش ظرفیت‌های شغلی برای نگهداشت جمعیت در روستاها و تحقق مهاجرت معکوس؛
- ✓ توسعه اماکن آموزشی و نیروهای مورد نیاز برای ادامه تحصیل دانش آموزان به ویژه زنان؛
- ✓ توانمندسازی زنان روستایی برای مشارکت در مدیریت روستا.

### ج) زیست محیطی

- ✓ توسعه سیستم‌های نوین آبیاری؛
- ✓ برگزاری کلاس‌های آموزشی و ترویجی برای مدیریت بهینه مصرف آب کشاورزی؛

### ✓ **استفاده از انرژی های نوین**

### د) کالبدی - فضایی

- ✓ اصلاح شبکه برق، بهبود شبکه آب شرب، توسعه زیرساخت‌های مخابراتی؛
- ✓ شناسایی مسکن فرسوده و غیراستاندارد و اعطای تسهیلات لازم برای نوسازی آنها برای مقابله با زمین لرزه‌های احتمالی؛
- ✓ اصلاح، تعمیر و توسعه راه‌های بین روستایی؛
- ✓ توسعه و ایجاد زیرساخت‌های مورد نیاز در سکونتگاه‌های مرکزی.

### ه) گردشگری

- ✓ ایجاد و توسعه مراکز خدماتی - مسافرتی برای جذب توریسم؛
- ✓ استفاده از چشم اندازهای کشاورزی برای جذب گردشگر و توسعه صنعت گردشگری؛
- ✓ ایجاد فروشگاه‌های عرضه محصولات صنایع دستی؛

✓ ایجاد و توسعه زیرساخت‌های گردشگری؛

✓ جذب سرمایه‌های خرد جامعه محلی برای توسعه گردشگری.

#### ۶-۲- تعیین الزامات تحقق اهداف و سیاست‌ها

✓ تسهیلگری اجتماعی برای تمامی ساکنین روستایی به منظور آشنایی آنها با نقاط قوت و ضعف و پتانسیل‌های

فضای زیستی آن‌ها؛

✓ استفاده بهینه و افزایش شاخص بهره‌وری از تمامی منابع؛

✓ توسعه فعالیت‌هایی که وابستگی کمتر به منابع آب دارند؛

✓ تکمیل زنجیره‌های تولید؛

✓ حفظ منابع موجود و تجدید ناپذیر؛

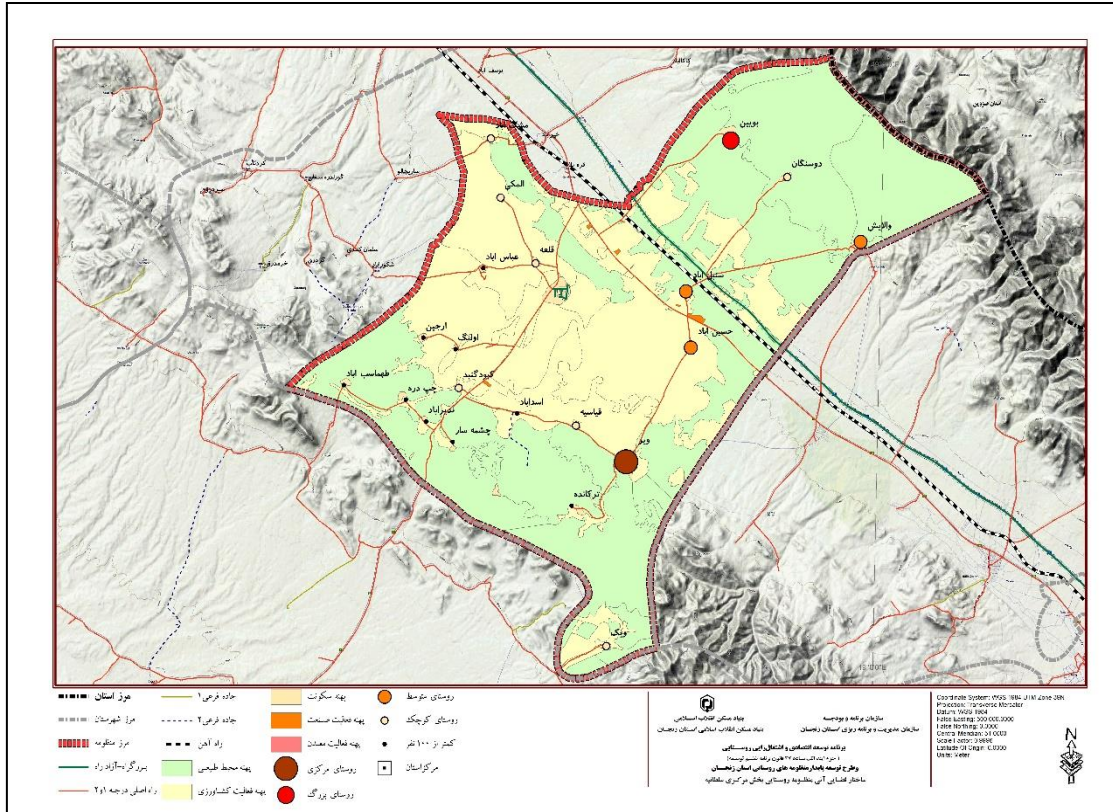
✓ مدیریت و بهره‌وری منابع آب؛

✓ برگزاری کلاس‌های آموزشی برای جامعه محلی با رویکرد حفظ منابع موجود و استفاده بهینه از آنها.

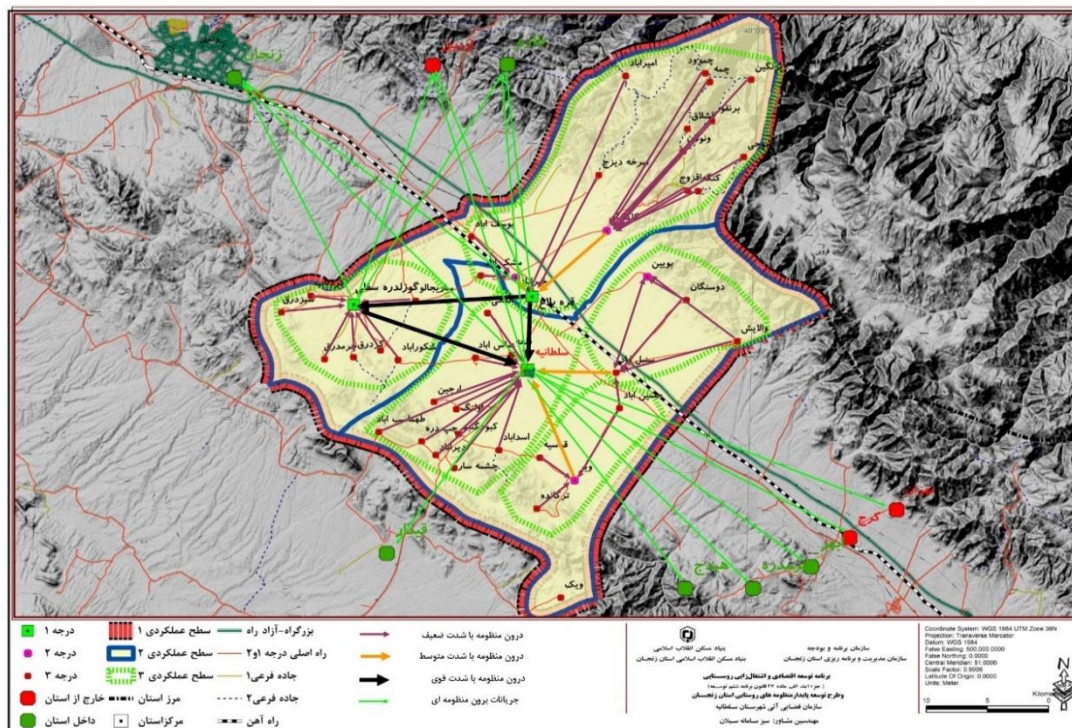
#### جدول ۳ - عناوین اقدامات و کسب و کارهای محرک متوسط مقیاس

ردیف	عنوان
۱	مدیریت و بهره‌وری منابع آب
۲	توسعه امکانات و خدمات گردشگری
۳	ایجاد و ساماندهی واحدهای کارگاهی و کوچک خانگی با محوریت زنان
۴	توسعه زنجیره فعالیت‌های کشاورزی و افزایش تولید
۵	توسعه فعالیت‌های زنبورداری، پرورش گیاهان دارویی
۶	ایجاد خوشه تخصصی صنایع دستی
۷	مدرن سازی واحدهای دامداری روستایی

### ۲-۷- ساختار و سازمان فضایی هدف (نقشه)



نقشه ۳: ساختار فضایی افق در بخش مرکزی شهرستان سلطانیه



نقشه ۴: سازمان فضایی افق در بخش مرکزی شهرستان سلطانیه

### ۳- اقدامات، فعالیت‌ها، طرح‌ها و پروژه‌های توسعه بخش (متضمن تحقق وضعیت هدف).

۳-۱- اقدامات و فعالیت‌های ذیربط تصمیمات و مصوبات مقرراتی و اجرایی - جدول ۴

۳-۲- طرح‌های سرمایه‌گذاری اولویت بندی شده در سطح بخش - جدول ۵

۳-۳- پروژه‌های عمرانی اولویت بندی شده در سطح بخش - جدول ۶

### ۴- نظام اجرایی، نظارت و بازرگری سند

۴-۱- سازمان اجرایی سند

این سازمان زیر نظر کمیته برنامه‌ریزی شهرستان فعالیت می‌نماید. تشکیلات این سازمان با پیشنهاد مشترک سازمان مدیریت و برنامه‌ریزی و اداره کل بنیاد مسکن انقلاب اسلامی استان زنجان در شورای برنامه‌ریزی و توسعه استان به تصویب خواهد رسید.

۴-۲- نظارت بر اجرا

در قالب چارچوب‌های مقرر از سوی سازمان مدیریت و برنامه‌ریزی استان، اجرای اسناد بخش‌ها با راهبری اداره کل بنیاد مسکن انقلاب اسلامی و با مشارکت دستگاه‌های اجرایی مورد اهتمام قرار خواهد گرفت. نظارت و رصد اجرای سند بخش‌ها در چارچوب رویه‌های جاری دنبال خواهد شد. نتایج نظارت در مقاطع ۶ ماهه به شورای برنامه‌ریزی و توسعه استان گزارش خواهد شد.

۴-۳- بازرگری سند

باززرگری بندهای "۲" و "۴" در سال ۱۴۰۰ (در چارچوب مضامین مرتبط برنامه هفتم) و بند "۳" به صورت سالانه انجام خواهد شد. با پیشنهاد مشترک سازمان مدیریت و برنامه‌ریزی و اداره کل بنیاد مسکن انقلاب اسلامی استان زنجان و تصویب شورای برنامه‌ریزی و توسعه استان، از خدمات مهندسین مشاور مجری مطالعات به عنوان تسهیلگران اجرای سند استفاده خواهد شد.

## پیوست‌ها و ضمایم

جدول شماره ۴- فهرست اقدامات و فعالیت‌های ذیربط تصمیمات و مصوبات مقرراتی و اجرایی

ردیف	عنوان	دستگاه اجرایی مرتبط
۱	سازماندهی اجتماعی تشکل‌های محلی برای اجرای پروژه‌های اشتغالزایی روستایی و توسعه پایدار منظومه‌های روستایی (ایجاد مرکز مدیریت و ساماندهی محلی در مرکز بخش با حوزه نفوذ تحت پوشش تمامی روستاهای منظومه)	سازمان های مردم نهاد/ فرمانداری / بخشداری
۲	نیازسنجی آموزشی، کارگاه‌های مشارکتی، نشست‌های تبادل اطلاعات و آشنایی با پروژه‌های اجرایی توسعه پایدار منظومه و اشتغالزایی روستایی	سازمان های مردم نهاد/ فرمانداری / بخشداری
۳	تسهیل در فرآیند اخذ مجوزهای مرتبط با ایجاد کارگاه‌های تولیدی و صنعتی کوچک	سازمان جهاد کشاورزی، سازمان صنایع و معادن و تجارت
۴	تسهیل در محدودیت‌های ایجاد شده از سوی جهاد کشاورزی برای ایجاد کاربری‌های اقتصادی که نیازمند ساخت ابنیه هستند	سازمان جهاد کشاورزی
۵	تسهیل فرآیند پرداخت تسهیلات و وام بانکی به متقاضیان روستایی و رفع محدودیت و مشکلات مربوط به آن (ضامن، نحوه بازپرداخت و...)	بانک کشاورزی بانک مسکن
۶	تقویت پیوندهای فیزیکی از طریق احداث راه‌های بین روستایی و شهری از طریق تسهیل صدور مجوز جاده‌ای	اداره کل میراث فرهنگی، صنایع دستی و گردشگری- اداره کل منابع طبیعی، اداره کل راهداری و حمل و نقل جاده‌ای
۷	تعیین تکلیف اراضی موقوفه	اداره اوقاف و امور خیریه و موقوفه مربوطه، بنیاد مسکن انقلاب اسلامی
۸	اراضی اطراف روستاها که تحت مدیریت اداره منابع طبیعی هستند، رفع محدودیت‌ها با رعایت ضوابط و الزامات برای استفاده در فعالیت‌های کشاورزی و دامداری	اداره کل منابع طبیعی
۹	دریافت ارزش افزوده از معادن واقع در محدوده منظومه و هزینه کرد آن در سطح روستا و بخش زیر نظر کارگروهی متشکل از نمایندگان فرمانداری، بخشداری و تعاونی دهیاران	سازمان صنعت، معدن و تجارت

۱- فعالیت‌های ناظر به تصمیمات و مصوبات مقرراتی و اجرایی، زمینه ساز/ پشتیبان طرح‌های سرمایه گذاری و پروژه‌های عمرانی، شامل اقدامات ناظر به حل و فصل مسایل و مشکلات

جدول ۵ - فهرست طرح‌های سرمایه‌گذاری

ردیف	عنوان طرح	اعتبار مورد نیاز میلیون ریال	میزان اشتغال نفر	محل اجرا نام روستا	شعاع عملکردی	موضوعی طرح	کار آفرین محوری	اولویت طرح در سطح بخش	دستگاه اجرایی مرتبط	توضیح دارد
۱	ایجاد واحدهای خانگی و کارگاهی بسته بندی حبوبات با محوریت زنان روستایی ( ۱۵ واحد )	۷۵۰۰	۴۵	سنبل آباد، ویر، حسین آباد، المکی، بویین	خرد/ روستا	کشاورزی	بله	اولویت دوم	سازمان جهاد کشاورزی	-
۲	آموزش شیوه‌های نوین و بهداشتی بسته بندی و عرضه محصول به جامعه روستایی با محوریت زنان	۲۵۰	۳	سنبل آباد، ویر، حسین آباد، المکی، بویین	متوسط/ دهستان	کشاورزی	بله	اولویت اول	سازمان جهاد کشاورزی	-
۳	ایجاد مرکز جمع آوری و بازاریابی محصولات (حبوبات)	۴۵۰۰	۱۲	سنبل آباد، ویر	کلان/ بخش	کشاورزی	بله	اولویت اول	سازمان جهاد کشاورزی-	-
۴	ایجاد کارگاه بوجاری حبوبات	۴۵۰۰	۹	المکی، حسین آباد، ویر	خرد/ روستا	کشاورزی	بله	اولویت دوم	سازمان جهاد کشاورزی	-
۵	ایجاد شرکت خدمات پشتیبانی واحد بازاریابی و فروش محصول (۲ واحد)	۲۰۰۰	۱۰	سنبل آباد، ویر	کلان / بخش	کشاورزی	بله	اولویت اول	سازمان جهاد کشاورزی	-
۶	ایجاد واحدهای خانگی و مجتمع های کوچک گلخانه‌ای تولید و پرورش قارچ	۴۰۰۰	۱۰	کیودگنبد، ویک	کلان/ بخش	کشاورزی	بله	اولویت دوم	سازمان جهاد کشاورزی	-
۷	مرکز جمع آوری و بازاریابی محصول	۲۰۰۰۰	۵	سلطانیه	کلان / بخش	کشاورزی	بله	اولویت اول	سازمان جهاد کشاورزی	-



جدول ۵ - فهرست طرح‌های سرمایه گذاری (دنباله)

ردیف	عنوان طرح	اعتبار مورد نیاز میلیون ریال	میزان اشتغال نفر	محل اجرا نام روستا	شعاع عملکردی	موضوعی طرح	کارآفرین محوری	اولویت طرح در سطح بخش	دستگاه اجرایی مرتبط	توضیح دارد
۸	ایجاد کارگاه تولید البسه (خیاطی)	۵۰۰۰	۲۰	کبودگنبد، ویر، اولنگ، ترکانده، حسین آباد	فراکلان/شهرستان و استان	صنعت و معدن و تجارت	بله	اولویت دوم	سازمان صنعت معدن و تجارت	-
۹	ایجاد کارگاه تولید محصولات لبنی (پنیر سنتی)	۱۰۰۰	۲	ویر، سنبل آباد، بویین	متوسط/دهستان	صنعت (با اولویت صنایع تبدیلی و تکمیلی) و معدن	بله	اولویت دوم	سازمان صنعت معدن و تجارت	-
۱۰	ایجاد کارگاه‌های خانگی بسته بندی و فرآوری گیاهان دارویی	۹۰۰	۱۲	والایش، بویین	کلان / بخش	کشاورزی	بله	اولویت دوم	سازمان جهاد کشاورزی	-
۱۱	ایجاد واحد صنایع تبدیلی و تکمیلی در زمینه فرآوری سیب زمینی (نشاسته، چینی، پوره و سایر فرآورده‌ها)	۲۰۰۰۰	۱۰	سلطانیه (شهرک صنعتی)	متوسط/ دهستان	صنعت (با اولویت صنایع تبدیلی و تکمیلی) و معدن	بله	اولویت دوم	سازمان صنعت معدن و تجارت	-
۱۲	ایجاد کارگاه رنگرزی و تابش پشم	۳۱	۲۰	ترکانده، ویر، بویین	کلان / بخش	کشاورزی	بله	اولویت اول	سازمان جهاد کشاورزی	-
۱۳	اصلاح نژاد دام سبک (افشاری) با محوریت استفاده از قوچ های چندقلوزا	۱۰۰۰		علی آباد، المکی، مشک آباد، ارجین، طهماسب آباد، قلعه، اولنگ، چپ دره، عباس آباد، حسین آباد، ویر، والایش، دوسنگان، سلطانیه، بویین، قشلاق، سنبل آباد،	متوسط / دهستان	کشاورزی	بله	اولویت دوم	سازمان جهاد کشاورزی	-

جدول ۵ - فهرست طرح‌های سرمایه گذاری (دنباله)

ردیف	عنوان طرح	اعتبار مورد نیاز میلیون ریال	میزان اشتغال نفر	محل اجرا نام روستا	شعاع عملکردی	موضوعی طرح	کارآفرین محوری	اولویت طرح در سطح بخش	دستگاه اجرایی مرتبط	توضیح دارد
۱۴	ساماندهی و مدرن‌سازی واحدهای دامداری روستایی در مقیاس خانگی	۵۰۰۰	۱۵	تمامی روستاهای با بیش از ۲۰ خانوار	متوسط/دهستان	کشاورزی	بله	اولویت دوم	سازمان جهاد کشاورزی	-
۱۵	ایجاد و فعال‌سازی صنایع دستی خانگی و بومی (گلیف بافی، قالی بافی) (۷۰ واحد خانگی)	۱۰۵۰۰۰	۷۰	محور سننبل آباد، والایش، حسین آباد، بوین و دوسنگان محور ویر، قیاسیه، اولنگ، ارجین، ترکانده، چشمه سار، ندیرآباد، چپ دره، طهماسب آباد	متوسط / دهستان	صنعت	بله	اولویت دوم	جهاد کشاورزی، صنعت، معدن تجارت	-
۱۶	ایجاد مرکز آموزش صنایع دستی	۳۰۰۰	۱۰	ویر، بوین	فراکلان/شهرستان و استان	صنعت (با اولویت صنایع تبدیلی و معدن تکمیلی) و معدن	بله	اولویت اول	سازمان صنعت، معدن و تجارت	-
۱۷	ایجاد بنگاه تأمین مواد اولیه و خام، جمع‌آوری، بازاریابی و عرضه مصنوعات دستی	۳۰۰۰	۶	ویر، بوین	فراکلان/شهرستان و استان	صنعت (با اولویت صنایع تبدیلی و معدن تکمیلی) و معدن	بله	اولویت اول	سازمان صنعت، معدن و تجارت	-
۱۸	ایجاد رشته‌های جدید آموزشی در مدارس کار و دانش شهر سلطانیه (گیاهان دارویی، کشاورزی و...)	۱۰۰۰		شهر سلطانیه	فراکلان/شهرستان	آموزش	بله	اولویت دوم	اداره کل آموزش و پرورش	
۱۹	آموزش جامعه محلی و تسهیلگری اجتماعی برای توانمندسازی افراد و نحوه استفاده از قابلیت‌ها و امکانات موجود	۱۰۵۰	۶	تمام روستاها	متوسط / دهستان	آموزش	خیر	اولویت اول	اداره کل تعاون، کار و رفاه اجتماعی	

جدول ۵ - فهرست طرح‌های سرمایه گذاری (دنباله)

ردیف	عنوان طرح	اعتبار مورد نیاز میلیون ریال	میزان اشتغال نفر	محل اجرا نام روستا	شعاع عملکردی	موضوعی طرح	کارآفرین محوری	اولویت طرح در سطح بخش	دستگاه اجرایی مرتبط	توضیح دارد
۲۰	ایجاد و تجهیز اقامتگاه‌های بومگردی ( ۷ واحد )	۱۷۵۰۰	۲۱	محور شمال شرق ( بویین، دوسنگان) محور گردشگری جنوب غربی (ویر، سنبل آباد، اسدآباد، قیاسیه، چپدره )	فرا کلان شهرستان و بالاتر	گردشگری	بله	اولویت اول	اداره کل میراث فرهنگی، صنایع دستی و گردشگری	-
۲۱	ایجاد زیرساخت‌های عمومی - رفاهی گردشگری (ایجاد سایت گردشگری)	۵۰۰۰		سنبل آباد، چپدره، ترکانده، قلعه، بویین	فرا کلان شهرستان و بالاتر	گردشگری	بله	اولویت اول	اداره کل میراث فرهنگی، صنایع دستی و گردشگری	-
۲۲	ایجاد مجتمع گردشگری	۱۰۰۰۰	۳۰	ویر	فرا کلان شهرستان و بالاتر	گردشگری	بله	اولویت اول	اداره کل میراث فرهنگی، صنایع دستی و گردشگری	
۲۳	ایجاد رستوران‌های محلی و واحدهای ارائه غذای خانگی و فرآورده‌های بومی (۵ واحد)	۴۰۰۰	۱۶	ویر، سنبل آباد، چپدره، قلعه	فرا کلان شهرستان و بالاتر	گردشگری	بله	اولویت اول	اداره کل میراث فرهنگی، صنایع دستی و گردشگری	-
۲۴	ایجاد واحدهای خدمات توریستی مدرن برای بازاریابی فروش تور و تورگردانی و تبلیغات (در مقیاس ملی و محلی)	۵۰۰	۱۰	سلطانیه	فرا کلان شهرستان و بالاتر	گردشگری	بله	اولویت اول	اداره کل میراث فرهنگی، صنایع دستی و گردشگری	-
۲۵	احداث فروشگاه‌های عرضه محصولات محلی، فرهنگی، صنایع دستی (۳ واحد)	۳۰۰۰	۶	ویر، بویین و قلعه	فرا کلان شهرستان و بالاتر	گردشگری	بله	اولویت اول	اداره کل میراث فرهنگی، صنایع دستی و گردشگری	-

جدول ۵ - فهرست طرح‌های سرمایه گذاری (دنباله)

ردیف	عنوان طرح	اعتبار مورد نیاز میلیون ریال	میزان اشتغال نفر	محل اجرا نام روستا	شعاع عملکردی	موضوعی طرح	کارآفرین محوری	اولویت طرح در سطح بخش	دستگاه اجرایی مرتبط	توضیح دارد
۲۶	ایجاد و توسعه باغات پرورش گل محمدی	۲۰۰۰	۵	ویر	متوسط / دهستان	کشاورزی	بله	اولویت اول	سازمان جهاد کشاورزی	خیر
۲۷	ایجاد و توسعه واحدهای فعالیت زنبورداری	۴۰۰۰	۱۶	چپدره، اسدآباد، قیاسیه، ترکانده، ویک، والایش، دوسنگان، بوبین	متوسط / دهستان	کشاورزی	بله	اولویت اول	سازمان جهاد کشاورزی	-
۲۸	ارتقای شاخص بهره‌وری آب از طریق: الف- آموزش ب- عملیات اجرایی			تمام روستاهای بخش مرکزی						
الف	الف- برگزاری کلاس‌های آموزشی و ترویجی در موضوعات زیر: آموزش توسعه گلخانه، اصلاح برنامه کوددهی (تغذیه)، تغییر رقم محصولات، بهبود مدیریت‌های زراعی (زمان کاشت، نحوه تهیه زمین، ماشین کاشت، کنترل علف‌های هرز، مبارزه با آفات، بیماری‌ها و .....)، شناخت مصارف غیرمفید آب مصرفی و انجام تمهیدات برای کنترل آنها، اصلاح عملیات زراعی برای کاهش آب مصرفی مثل اصلاح تاریخ کشت، تغییر شیوه کشت مثلاً اجرای کشت نشایی، اصلاح روش آبیاری (از روش‌های سنتی به سامانه‌های نوین آبیاری)، اصلاح روش آبیاری همراه با اصلاح مدیریت مصرف کود و عملیات زراعی، تمهیدات لازم برای کاهش ضایعات مانند تنظیم ادوات، اصلاح زمان برداشت، بسته‌بندی مناسب، ایجاد واحدهای فرآوری و ایجاد زنجیره تولید تا مصرف، کاهش ضایعات محصول از زمان برداشت تا رسیدن بدست مصرف کننده، آیشویی کودها و خسارات ناشی از مخاطرات بخش کشاورزی راهکارهای مقابله با سرمازدگی محصولات (استفاده از دمنده‌ها، تغییر وارپته و رقم محصولات، تغییر رژیم کوددهی، ایجاد بادشکن‌ها و تقویم آبیاری و ...)	۱۰۵۰	تمام روستاهای بخش مرکزی (پهنه‌بندی جهاد کشاورزی)	کلان/ بخش	کشاورزی	خیر	اولویت ۱	سازمان جهاد کشاورزی		

## جدول ۵ - فهرست طرح‌های سرمایه گذاری (دنباله)

ردیف	عنوان طرح	اعتبار مورد نیاز میلیون ریال	میزان اشتغال نفر	محل اجرا نام روستا	شعاع عملکردی	موضوعی طرح	کارآفرین محوری	اولویت طرح در سطح بخش	دستگاه اجرایی مرتبط	توضیح دارد
<b>ب- برنامه عملیات اجرایی</b>										
ب ۱	تجهیز اراضی به سیستم آبیاری تحت فشار	۳۹۵۰۰۰	۳۰۰	حسین آباد، قیاسیه، قلعه، سنبل آباد، عباس آباد، مشک آباد، والایش، ویر، دوسنگان، بویین، سلطانیه	کلان / بخش	کشاورزی	خیر	اولویت اول	سازمان جهادکشاورزی	
ب ۲	اجرای سیستم کم فشار	۳۹۰۰۰	۳۰۰	اسدآباد، ترکانده، ارجین، چشمه سار، ندیرآباد، کبودگنبد، طهماسب آباد، اولنگ، چپ دره	متوسط / دهستان	کشاورزی	خیر	اولویت اول	سازمان جهادکشاورزی	
ب ۳	امکان سنجی اجرای طرح یکجاکشتی در روستاهای دارای جمعیت فصلی و غیر ساکن	۳۰۰۰		چشمه سار، چپ دره، عباس آباد، ندیرآباد	متوسط / دهستان	کشاورزی	خیر	اولویت دوم	سازمان جهادکشاورزی	
ب ۴	ایجاد مجتمع های کوچک گلخانه ای (صیفی جات)	۱۷۵۰۰	۳۵	حسین آباد، قیاسیه، المکی، بویین، سنبل آباد، ویر	کلان / بخش	کشاورزی	بله	اولویت اول	سازمان جهادکشاورزی	
۲۹	ایجاد الگوی نظام بهره برداری (شرکت تعاونی تولید روستایی)	۱۰۰۰	۱۰	ویر، قیاسیه، اسدآباد، کبود گنبد، اولنگ، ارجین، عباس آباد، قلعه، المکی، سنبل آباد، حسین آباد	متوسط / دهستان	کشاورزی	خیر	اولویت اول	سازمان تعاون روستایی	
۳۰	ایجاد اتحادیه تعاونی تولید روستایی در سطح شهرستان یا منطقه	۵۰۰	۵	تعاونی های تولید ایجاد شده	متوسط / دهستان	کشاورزی	خیر	اولویت اول	سازمان تعاون روستایی	
۳۱	ایجاد تعاونی گردشگری	۱۰۰۰	۶	ویر، سنبل آباد	متوسط / دهستان	گردشگری	بله	اولویت اول	اداره کل تعاون، کار و رفاه اجتماعی	
۳۲	ایجاد شرکت تعاونی فرش دست بافت	۱۰۰۰	۳	به مرکزیت سلطانیه و عضویت دارندگان کارت فرش بافی و قالی بافی	متوسط / دهستان	صنایع دستی	خیر	اولویت اول	اداره کل تعاون، کار و رفاه اجتماعی	
۳۳	ایجاد واحد خدماتی حمل و نقل (باربری)	۱۰۰۰	۴	شهر سلطانیه	فرا کلان شهرستان و بالاتر	خدمات	بله	اولویت دوم	سازمان حمل و نقل و پایانه ها	
۳۴	ایجاد اتحادیه کامیونداران	۱۰۰۰	۴	شهر سلطانیه	فرا کلان شهرستان	خدمات	خیر	اولویت دوم	سازمان حمل و نقل و پایانه ها	

ضمیمه جدول ۵- توضیحات طرح های سرمایه گذاری (موضوع دوره اجرایی طرح ها)

ردیف	عنوان طرح	توضیحات
۱	توسعه کشت محصولات تجاری پربازده (گل محمدی)	تحقق طرح در کوتاه مدت
۲	اعطای تسهیلات برای ایجاد کارگاه‌های تولید صنایع دستی روستایی	تحقق طرح در کوتاه مدت
۳	اعطای تسهیلات برای ایجاد و تجهیز اقامتگاه‌های بوم گردی	تحقق طرح در کوتاه مدت
۴	برگزاری دوره‌های آموزشی در زمینه اصول صحیح نگهداری دام و طیور، اصلاح نژاد و اصلاح جایگاه دام و...	تحقق طرح تدریجی و در مقاطع زمانی برنامه ( کوتاه مدت، میان مدت و بلند مدت )
۵	برگزاری دوره‌های آموزشی برای تغییر الگوی کشت زراعی به محصولات پربازده و تجاری نظیر حبوبات، گیاهان دارویی، توسعه باغداری و..	تحقق طرح تدریجی و در مقاطع زمانی برنامه ( کوتاه مدت، میان مدت و بلند مدت )
۶	برگزاری دوره‌های آموزشی برای ایجاد واحدهای پرورش ماهیان سرد آبی	تحقق طرح تدریجی و در مقاطع زمانی برنامه ( کوتاه مدت، میان مدت و بلند مدت )
۷	ایجاد واحدهای بسته بندی و فرآوری محصولات کشاورزی	تحقق طرح تدریجی و در مقاطع زمانی برنامه ( کوتاه مدت، میان مدت و بلند مدت )

جدول شماره ۶: فهرست پروژه های عمرانی پیوست سند توسعه اقتصادی، اشتغالزایی و طرح توسعه پایدار منظومه های روستایی

ردیف	عنوان پروژه	عنوان فصل	عنوان برنامه	اعتبار مورد نیاز میلیون ریال	محل اجرا نام روستا	دستگاه اجرایی	شعاع عملکردی	اولویت پروژه	توضیح دارد
۱	انجام مطالعه و طراحی ساماندهی و اصلاح ورودی شهر سلطانیه با تأکید بر المان های تاریخی شهرستان (مطالعه)	مطالعه	ساماندهی	۴۰۰۰	ورودی شهر سلطانیه (محور ابهر - زنجان)	شهرداری سلطانیه، اداره کل میراث فرهنگی، صنایع دستی و گردشگری-اداره کل راه و ترابری	فراکلان شهرستان و بالاتر	اولویت اول	
۲	انجام مطالعه احیا و حفاظت چمن سلطانیه	مطالعه	احیاء و حفاظت	۳۰۰۰	ورودی شهر سلطانیه (محور ابهر - زنجان)	اداره کل منابع طبیعی و شرکت آب منطقه ای	فراکلان شهرستان	اولویت اول	
۳	انجام طرح ممیزی چمن سلطانیه	مطالعه	احیاء و حفاظت	۳۰۰۰	ورودی شهر سلطانیه	اداره کل منابع طبیعی و بحیرداری	فراکلان شهرستان	اولویت اول	
۴	بهسازی و ارتقای کیفیت شبکه توزیع آب روستایی ( شبکه آب شرب ) در سطح ۷ روستا	زیرساختی	تعویض شبکه آب آشامیدنی	۱۰۵۰۰	ویر، قلعه، کبود گنبد، سنبل آباد، بوبین، والايش، دوسنگان	آب و فاضلاب روستایی	متوسط / دهستان	اولویت اول	خیر
۵	تعویض شبکه توزیع آب روستایی (شبکه آب شرب) در سطح ۵ روستا	زیرساختی	بهسازی شبکه آب آشامیدنی	۷۵۰۰	قیاسیه، اسدآباد، اولنگ، ندیرآباد، المکی	آب و فاضلاب روستایی	متوسط / دهستان	اولویت اول	خیر
۶	تجهیز منبع تامین آب (تجهیز چاه، احداث اتاق فرمان، اجرای خط انتقال)	زیرساختی	تجهیز چاه و اجرای خط انتقال	۱۰۰۰۰	ارجین، اولنگ، قیاسیه، اسدآباد	آب و فاضلاب روستایی	متوسط / دهستان	اولویت اول	خیر
۷	احداث شیر برداشت اضطراری برای تامین آب و آتش نشانی	زیرساختی	احداث شیر برداشت اضطراری	۵۰۰	کبود گنبد، والايش	آب و فاضلاب روستایی	متوسط / دهستان	اولویت اول	خیر
۸	ایجاد شبکه فاضلاب و بازچرخانی آب برای کشاورزی	زیرساختی	احداث شبکه فاضلاب	۲۶۴۶۰۰	تمام روستاهای بالای ۲۰ خانوار	آب و فاضلاب روستایی	خرد/ روستا	اولویت اول	خیر
۹	بهسازی و تعمیر و تقویت شبکه برق در سطح تمامی روستاهای واجد شرایط	زیرساختی	بهسازی و تقویت شبکه برق	۱۰۰۰۰۰	تمامی روستاهای واجد شرایط طهماسب آباد،	اداره کل برق	متوسط / دهستان	اولویت اول	خیر
۱۰	احداث سالن ورزشی	زیرساختی	فرهنگی - ورزشی	۵۵۰۰۰	ویر	سازمان ورزش و جوانان	خرد/ روستا	اولویت اول	خیر
۱۱	توسعه خدمات ارتباطی - مخابراتی ( تقویت پوشش آنتن دهی اینترنت و تلفن همراه)	زیرساختی	بهسازی و تقویت زیرساخت های مخابراتی	۵۰۰۰۰	طهماسب آباد، بوبین، حسین آباد، کبودگنبد، ترکانده، والايش،	اداره کل پست و مخابرات	متوسط / دهستان	اولویت اول	خیر

جدول شماره ۶: فهرست پروژه های عمرانی پیوست سند توسعه اقتصادی، اشتغالزایی و طرح توسعه پایدار منظومه های روستایی (دنباله)

ردیف	عنوان پروژه	عنوان فصل	عنوان برنامه	اعتبار مورد نیاز میلیون ریال	محل اجرا نام روستا	دستگاه اجرایی	شعاع عملکردی	اولویت پروژه	توضیح دارد
۱۲	احداث مدرسه ابتدایی	زیرساختی	احداث مدرسه و تقویت زیرساخت های آموزشی	۱۶۵۰۰	ویر ۶ کلاسه، ارجین ۱ کلاسه	سازمان نوسازی مدارس	متوسط/بخش	اولویت اول	خیر
۱۳	تجهیز مدارس	زیرساختی	تقویت زیرساخت های مدارس	۲۰۰۰۰	تمام مدارس بخش	سازمان نوسازی مدارس	متوسط/بخش	اولویت اول	خیر
۱۴	تثبیت مکان و تجهیز مرکز آموزش فنی و حرفه ای	زیرساختی	ایجاد بستر مناسب برای ارائه خدمات آموزشی و مهارتی	۳۰۰۰	شهر سلطانیه	سازمان آموزش فنی و حرفه ایی	کلان/شهرستان	اولویت اول	خیر
۱۵	تثبیت مکان و تجهیز مرکز آموزش فنی و حرفه ای	زیرساختی	ایجاد بستر مناسب برای ارائه خدمات آموزشی و مهارتی	۳۰۰۰	شهر سلطانیه	سازمان آموزش فنی و حرفه ایی	کلان/شهرستان	اولویت اول	خیر
۱۶	احداث ساختمان مدیریت فوریت های پزشکی سلطانیه	زیرساختی	ایجاد بستر مناسب برای ارائه خدمات فوریت های پزشکی	۳۶۰۰	شهر سلطانیه	شبکه بهداشت و درمان	کلان/شهرستان	اولویت اول	خیر
۱۷	تجهیز و توسعه امکانات بهداشتی در مراکز بهداشتی - درمانی و خانه های بهداشت (مراکز دهستان)	زیرساختی	تاسیس و تجهیز مراکز بهداشتی - درمانی	۸۴۰۰	کبودگنبد، چشمه سار، چپدره، قلعه، دوسنگان، حسین آباد، والايش، بويين، ترکانده، مشک آباد	شبکه بهداشت و درمان	متوسط/دهستان	اولویت اول	خیر
۱۸	بهسازی و توسعه کالبدی مراکز خدمات جامع سلامت	زیرساختی	تاسیس و تجهیز مراکز بهداشتی درمان	۱۸۰۰	ویر، سنبل آباد	شبکه بهداشت و درمان	متوسط/دهستان	اولویت اول	خیر
۱۹	احداث خانه بهداشت	زیرساختی	تاسیس و تجهیز مراکز بهداشتی درمان	۳۰۰۰	ویر	شبکه بهداشت و درمان	متوسط/دهستان	اولویت اول	خیر
۲۰	تاسیس ۱ واحد دفتر ارتباط روستایی (ITC)	زیرساختی	تاسیس ۴ واحد دفتر ارتباط روستایی (ICT)	۱۲۰۰	دوسنگان	اداره کل پست و مخابرات	متوسط/دهستان	اولویت اول	خیر
۲۱	نوسازی و مقاوم سازی ۹۹۷ واحد مسکن روستایی	سکونتگاهی	نوسازی مسکن	۷۵۰۰۰۰	ارجین، اولنگ، چپ دره، طهماسب آباد، عباس آباد، قلعه، کبودگنبد، المکی، مشک آباد، بويين، دوسنگان، والايش، حسین آباد، سنبل آباد، ویر، اسداباد، ترکانده، قیاسیه، ویک، چشمه سار	بنیاد مسکن	خرد/روستا	اولویت اول	خیر
۲۲	توسعه و بهسازی شبکه راه های ارتباطی درون منظومه ای ( جاده بین روستایی )	سکونتگاهی	راه سازی	۱۰۰۰۰۰	کبودگنبد، ترکانده، ارجین، دوسنگان، حسین آباد، المکی، بويين، دوسنگان، ویک، قیاسیه، ویر،	حمل و نقل جاده ای	کلان/بخش	اولویت اول	خیر



جدول شماره ۶: فهرست پروژه های عمرانی پیوست سند توسعه اقتصادی، اشتغالزایی و طرح توسعه پایدار منظومه های روستایی (دنباله)

ردیف	عنوان پروژه	عنوان فصل	عنوان برنامه	اعتبار مورد نیاز میلیون ریال	محل اجرا نام روستا	دستگاه اجرایی	شعاع عملکردی	اولویت پروژه	توضیح دارد
۲۳	تکمیل اجرای طرح هادی	سکونتگاهی	بهسازی بافت کالبدی روستایی	۲۰۰۰۰	حسین آباد، المکی، بویین، دوستگان، سنبل آباد، طهماسب آباد، کبودگنبد، والایش، اولنگ، چپدره،	بنیاد مسکن	خرد/ روستا	اولویت اول	خیر
۲۴	اجرای طرح های آبخیزداری برای مدیریت آب های سطحی	محیطی	عملیات آبخیزداری		چپدره، طهماسب آباد، ویک، ویر	منابع طبیعی و آب منطقه ای	کلان / بخش	اولویت اول	خیر

جدول شماره ۷: اعتبار طرح های تملک دارایی های سرمایه ای دستگاه های اجرایی

شماره طبقه بندی	فصل / برنامه	عنوان دستگاه اجرایی	* کد دوران اجرا	اعتبار میلیون ریال		
				سال اول	سال دوم	سال های بعد جمع
۲	گردشگری	سازمان میراث فرهنگی، گردشگری و صنایع دستی	یکساله	*		
۳	زیرساختی	سازمان میراث فرهنگی و گردشگری سازمان راهداری و حمل و نقل جاده آب و فاضلاب روستایی، سازمان نوسازی مدارس، آموزش و پرورش	یکساله	*		
۴	سکونتگاهی	بنیاد مسکن سازمان راهداری و حمل و نقل جاده ای- آب منطقه ای	یکساله	*		
۵	محیطی	اداره منابع طبیعی- آب منطقه ای	دوساله	*		

جدول شماره ۵ با استفاده از جدول شماره ۴ تولید خواهد شد. \* کد دوران اجرا: یکساله ۱، دوساله ۲ و سه ساله و بیشتر ۳

